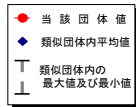


### (3) 市町村財政比較分析表(普通会計決算)

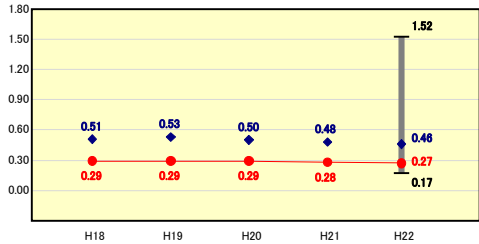
人口	7,236	人(H23.3.31現在)	実	赤	字	比	車	-	%
面積	233.46	km <sup>2</sup>	績	債	赤	字	比	-	%
入総額	5,079,399	千円	実	公	債	費	比	17.1	%
出総額	4,963,616	千円	得	来	負	担	比	36.2	%
実収支	83,271	千円	市	町	村	類	型	H18	II-2
標準財政規模	3,003,555	千円	(	年	度	毎	)	H21	II-2
地方債現在高	4,158,279	千円						H19	II-2
								H20	II-2
								H22	II-2



※市町村類型とは、人口および産業構造等により全国の市町村を35のグループに分類したものである。当該団体と同じグループに属する団体を類似団体と言う。  
 ※平成23年度中に市町村合併した団体で、合併前の団体ごとの決算に基づく実質公債費比率及び将来負担比率を算出していない団体については、グラフを表記しない。  
 ※充当可能財源等が将来負担額を上回っている団体については、将来負担比率のグラフを表記しない。  
 ※類似団体内平均値は、充当可能財源等が将来負担額を上回っている団体を含めた加重平均であるため、最小値を下回ることがある。  
 ※「人件費・物件費等の状況」の決算額は、人件費、物件費及び維持補修費の合計である。ただし、人件費には事業費支弁人件費を含み、退職金は含まない。

#### 財政力 財政力指数 [0.27]

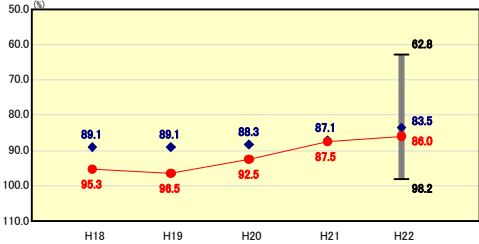
類似団体内順位 53/72 全国平均 0.53 鳥取県平均 0.35



**財政力指数の分析欄**  
 人口の減少や全国平均を上回る高齢化率(平成23年3月末の全国平均 23.2%、三朝町 32.0%)に加え、長引く景気の低迷により個人・法人関係の減収などから0.19ポイント類似団体平均を下回っている。行政の効率化に努めるとともに税収の徴収率向上に取り組んでいきます。

#### 財政構造の弾力性 経常収支比率 [86.0%]

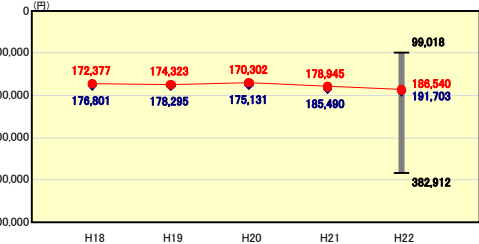
類似団体内順位 44/72 全国平均 89.2 鳥取県平均 85.5



**経常収支比率の分析欄**  
 扶助費で増加が見られるが、償還のピークが過ぎていることから公債費は大きく減額となったこと、継続して行っている経費の削減などにより、昨年と比較して1.5ポイント下がっている。今後も事務事業の見直しを行い、経常的経費の削減に努めていきます。

#### 人件費・物件費等の状況 人口1人当たり人件費・物件費等決算額 [186,540円]

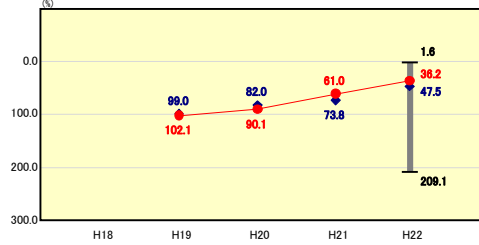
類似団体内順位 38/72 全国平均 114,985 鳥取県平均 124,340



**人口1人当たり人件費・物件費等決算額の分析欄**  
 人口1人当たり人件費・物件費等の決算額が、類似団体平均を下回っているのは、継続して行っている事務事業の見直しによる物件費の削減が要因と思われます。今後は、職員数の適正化を図りながら人件費の抑制と、施設の維持管理経費の削減を図っていきます。

#### 将来負担の状況 将来負担比率 [36.2%]

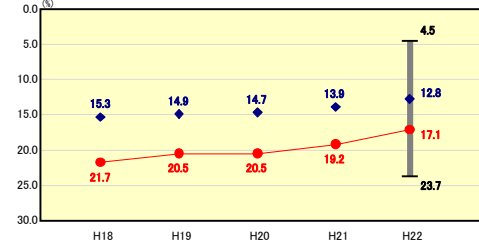
類似団体内順位 27/79 全国平均 79.7 鳥取県平均 122.9



**将来負担比率の分析欄**  
 事業選択による新規発行債の抑制と、大型事業や臨時財政対策債などの元金償還が順次始まっていることにより起債残高の減少となったこと。また、職員数の減により退職手負担額が減少したことなどから 24.8ポイント下がっています。

#### 公債費負担の状況 実質公債費比率 [17.1%]

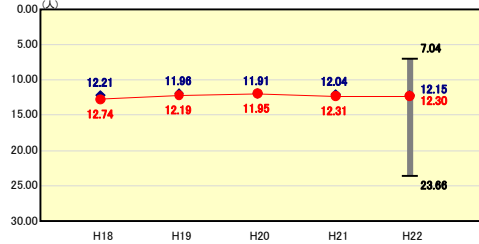
類似団体内順位 64/72 全国平均 10.5 鳥取県平均 17.7



**実質公債費比率の分析欄**  
 情報通信整備事業や賀茂保育園、旧中野ダム予定地振興事業などの過去の大型事業や、臨時財政対策債の元金償還などにより償還額が減額となり 2.1ポイント下がっています。

#### 定員管理の状況 人口千人当たり職員数 [12.30人]

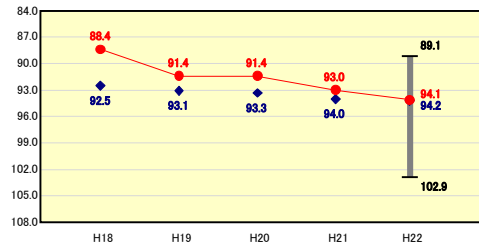
類似団体内順位 39/72 全国平均 7.94 鳥取県平均 7.77



**人口千人当たり職員数の分析欄**  
 「三朝町の自立に向けた変革のための行動計画」に沿って職員数の適正化を図っていますが、人口の減少もあり昨年に比較して0.01ポイントとなっています。今後も行政サービスを維持しながら平成16年度から行っている「10年間で20%削減(24人、現在23人減)」に努めていきます。

#### 給与水準(国との比較) ラスパイレス指数 [94.1]

類似団体内順位 37/72 全国市平均 98.8 全国町村平均 95.9



**ラスパイレス指数の分析欄**  
 昨年に比べ1.1ポイント上がったのは、退職者5名に対して4名の新規採用とした変動減と、給与改定による引き上げによるもので、今後も職員の定数管理と併せ給与の適正化を図ります。