

# 三朝町勢要覧



## みささ 統計資料

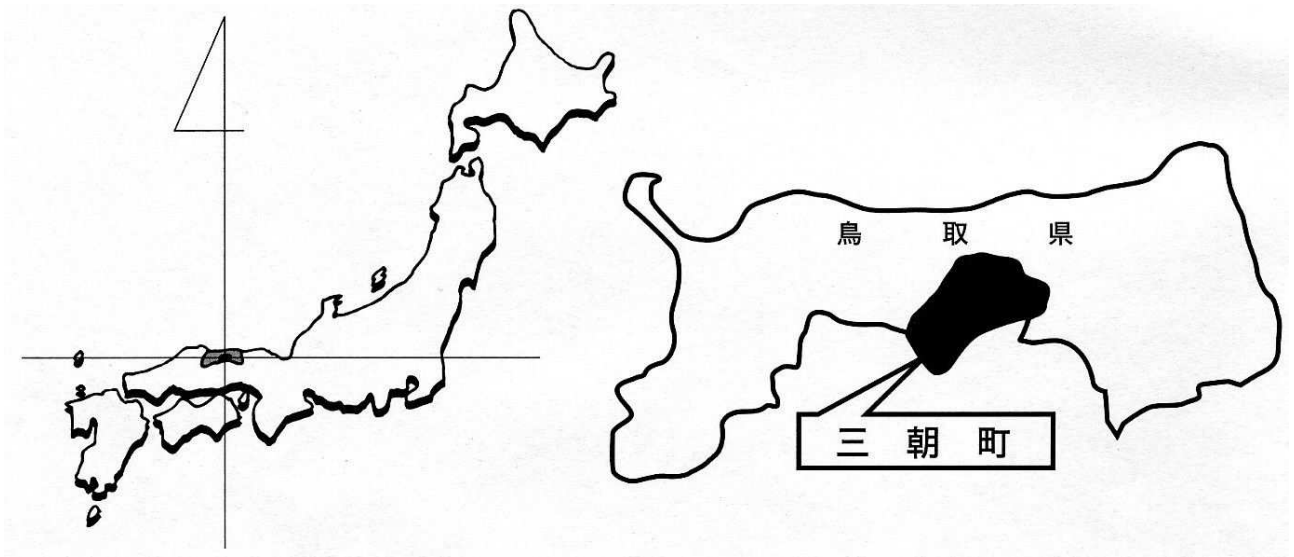
平成29年版

### ●目次●

自 然	2
人 口	4
行政・議会	6
財 政	8
産 業	10
健康・福祉・教育	14
文 化 財	16
くらしの概況	17
三朝町の主要施設等	18
三朝町のあゆみ	22

# 自然

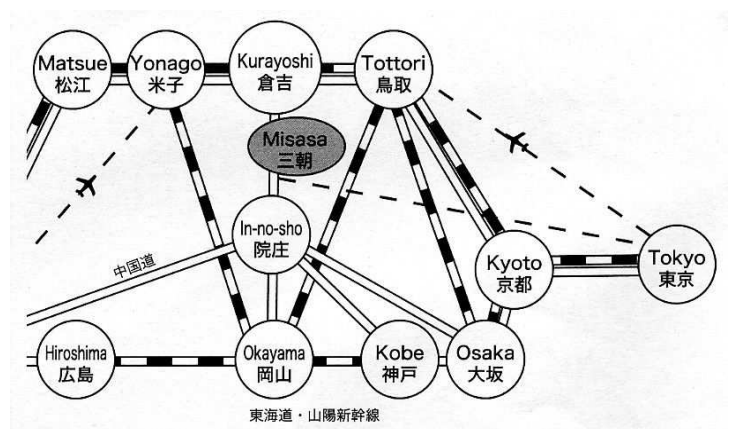
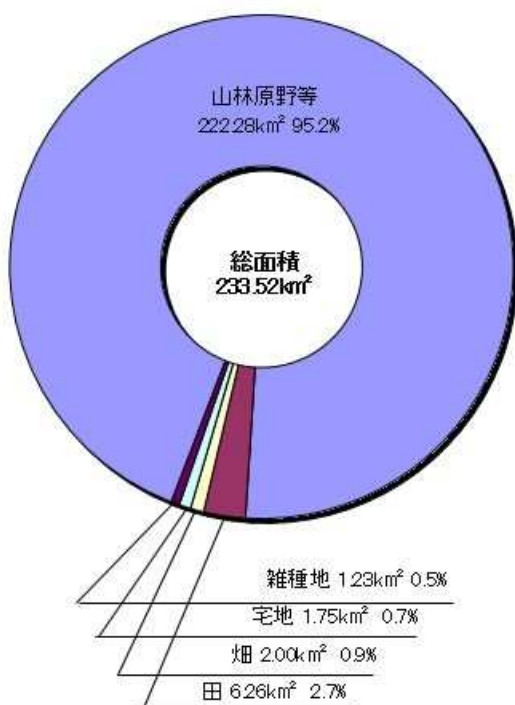
## 位置・方位・面積



面積	ひろがり		位置	
233.52 km <sup>2</sup>	東西	24 km	東経	133度 51分 49秒
	南北	19 km	北緯	35度 24分 19秒

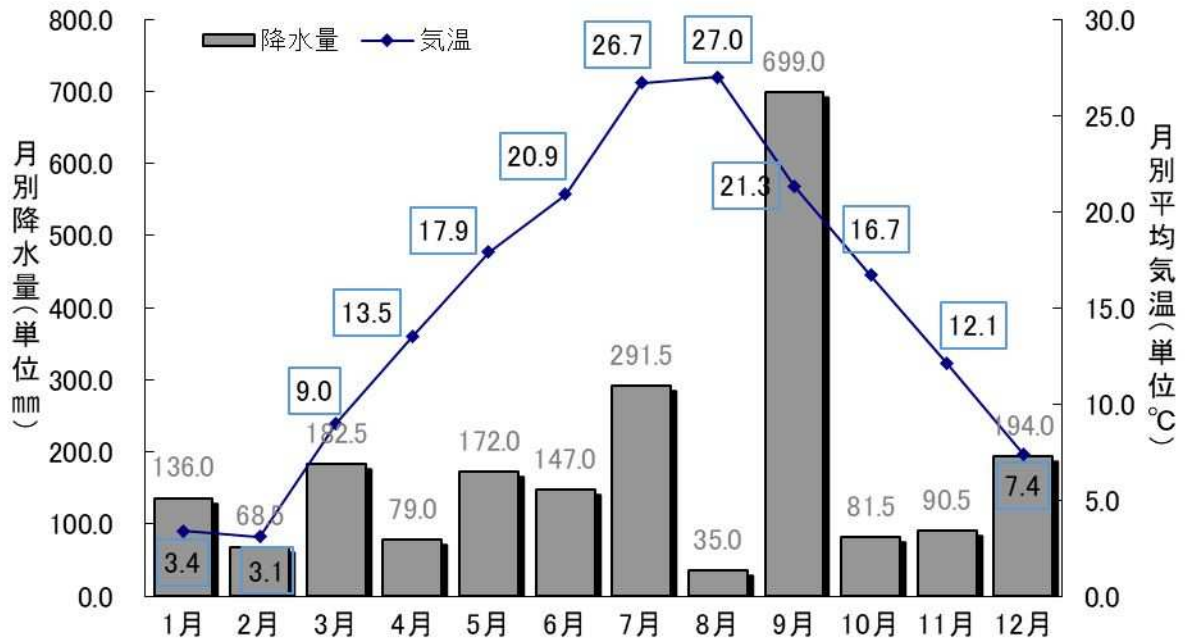
## 地目別面積

平成29年1月1日（固定資産概要調査）



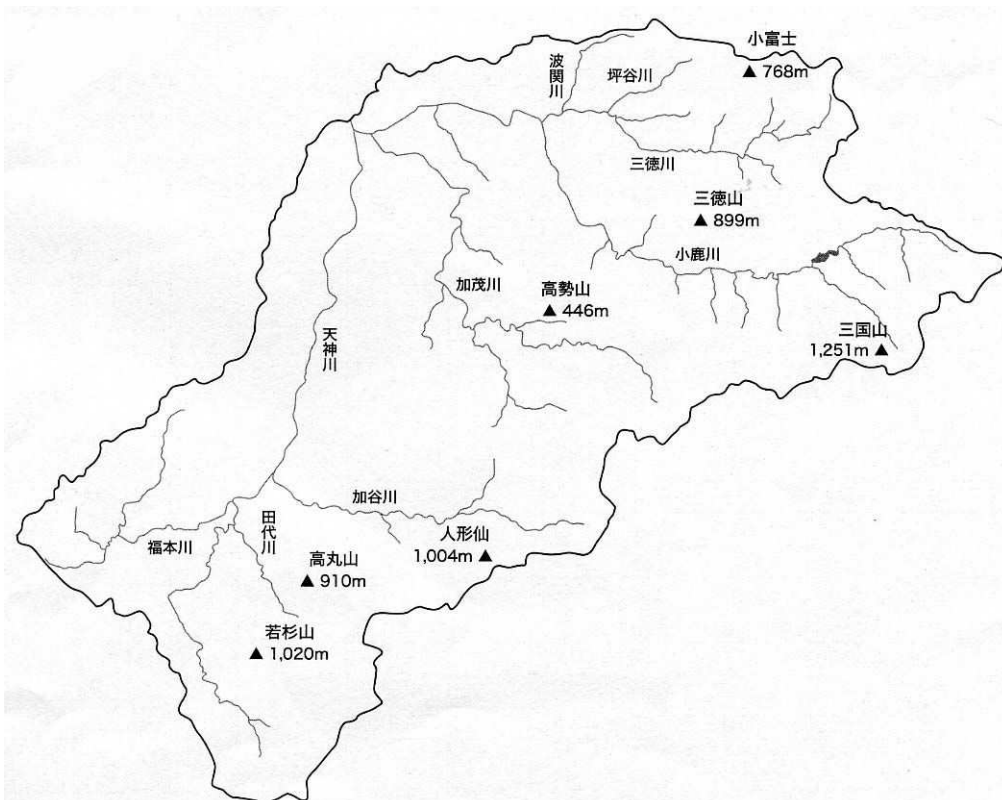
# 気象

## ■月別気象概要（平成29年）



倉吉地域気象観測所の月別値

## 三朝の山・川

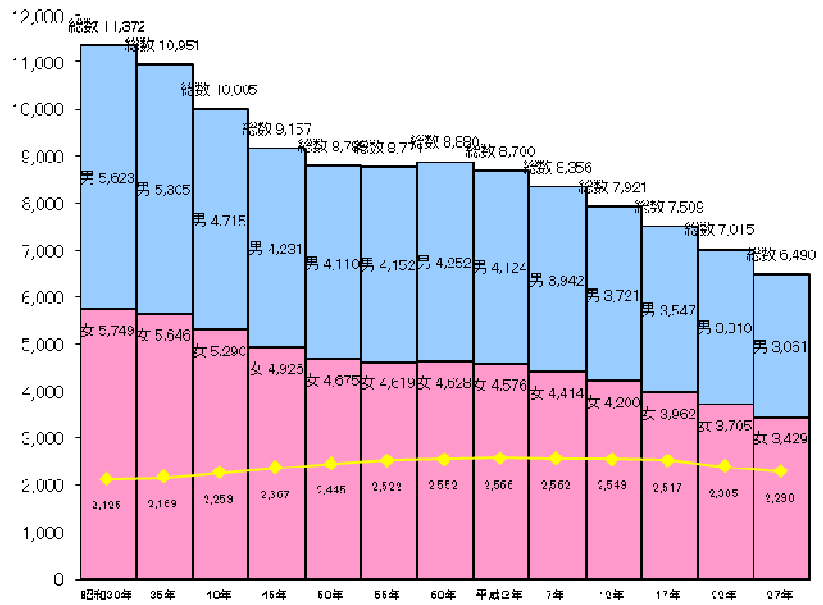


# 人口推移

国勢調査

(単位:人、世帯)

	人口			世帯数	世帯人口
	総数	男	女		
昭和30年	11,372	5,623	5,749	2,125	5.35
35年	10,951	5,305	5,646	2,169	5.05
40年	10,005	4,715	5,290	2,259	4.43
45年	9,157	4,231	4,926	2,367	3.87
50年	8,785	4,110	4,675	2,445	3.59
55年	8,771	4,152	4,619	2,522	3.48
60年	8,880	4,252	4,628	2,552	3.48
平成2年	8,700	4,124	4,576	2,566	3.39
7年	8,356	3,942	4,414	2,562	3.26
12年	7,921	3,721	4,200	2,549	3.11
17年	7,509	3,547	3,962	2,517	2.98
22年	7,015	3,310	3,705	2,385	2.94
27年	6,490	3,061	3,429	2,290	2.83



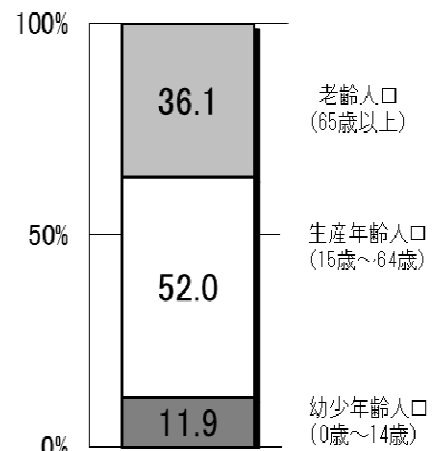
## 年齢別人口の推移

国勢調査

## 人口比率 (平成27年) 国勢調査

(単位:人)

年次区分	昭和55年	60	平成2年	7	12	17	22	27
0~4歳	550	520	458	350	271	269	265	203
5~9	562	579	531	443	344	280	277	279
10~14	496	566	593	529	445	361	280	287
15~19	499	427	468	488	422	364	277	229
20~24	438	371	288	322	365	290	220	157
25~29	558	525	403	331	369	379	308	233
30~34	602	606	508	426	325	377	342	294
35~39	459	618	609	500	420	321	365	346
40~44	520	481	642	598	487	410	315	363
45~49	720	523	458	615	574	493	390	309
50~54	700	725	524	457	627	581	502	380
55~59	688	704	724	509	456	633	573	506
60~64	523	643	665	712	512	437	608	555
65~69	470	491	607	630	660	477	409	583
70~74	391	435	445	550	572	612	458	380
75~79	286	324	351	390	472	511	554	413
80~84	195	200	248	274	306	378	432	448
85以上	114	142	178	232	294	336	440	525
計	8,771	8,880	8,700	8,356	7,921	7,509	7,015	6,490
0~14	1,608	1,665	1,582	1,322	1,060	910	822	769
15~64	5,707	5,623	5,289	4,958	4,557	4,285	3,900	3,372
65以上	1,456	1,592	1,829	2,076	2,304	2,314	2,293	2,349



# 行政区別人口集計表

住民基本台帳H29.3.31 (単位：人)

行政区	世帯数	人口	男	女	65歳以上	15歳未満
中津	4	4	2	2	4	0
神倉	27	61	30	31	33	2
東小	43	101	51	50	46	8
西小	38	125	66	59	51	3
岩本	7	16	8	8	9	0
高橋	17	50	22	28	16	7
井土	7	31	14	17	13	1
波伯	6	23	13	10	7	0
吉田	46	123	61	62	54	17
小計	195	534	267	267	233	38
依原	3	5	3	2	5	0
吉原	8	10	6	4	8	0
成山	3	9	4	5	7	0
三徳	5	19	8	11	4	3
合谷	13	31	15	16	18	3
坂本	73	183	91	92	83	19
片柴	91	250	117	133	95	26
余戸	30	95	46	49	35	13
桜ヶ丘	34	115	57	58	26	21
小計	260	717	347	370	281	85
大付	2	9	3	6	1	3
砂原	48	129	55	74	52	21
三朝	304	613	280	333	252	63
山田一区	151	314	146	168	132	27
山田二区	19	38	17	21	17	3
横手一区	30	79	38	41	26	10
横手二区	27	61	26	35	27	6
徳本	40	91	40	51	34	12
大瀬	437	1228	585	643	343	197
三喜苑	21	21	4	17	21	0
岡山大学	5	16	6	10	0	5
小計	1,084	2,599	1,200	1,399	905	347
鉛山	3	5	2	3	4	0
柿谷	3	5	2	3	5	0
実光	8	16	9	7	7	0
太郎田	5	17	7	10	5	3
福吉	9	18	9	9	10	1
小河内	37	115	52	63	50	9
小笏	9	19	10	9	10	0
福賀田	13	40	22	18	20	1
下谷	25	50	21	29	27	5
吉尾	17	55	26	29	23	5
鎌田	43	138	63	75	57	18
森	50	127	62	65	47	8
天本	60	173	79	94	36	34
神泉	148	462	216	246	129	70
若宮	51	148	74	74	48	12
今泉	43	120	54	66	36	17
湯谷	27	76	37	39	26	8
牧	86	241	112	129	76	29
赤松	20	60	27	33	28	3
大柿	18	45	24	21	22	3
恩地	14	38	19	19	12	5
助谷	37	106	57	49	41	9
久原	30	72	35	37	39	5
曹源寺	42	126	63	63	41	14
小計	798	2,272	1,082	1,190	799	259
木地山	20	45	23	22	24	4
加谷	31	91	50	41	43	13
穴鴨	65	164	74	90	78	11
大三	7	11	5	6	7	0
軒屋	14	19	10	9	15	0
田代	6	12	7	5	10	0
下畑	13	25	9	16	14	0
西谷	29	79	39	40	36	10
上西	12	30	13	17	16	1
福本	5	7	1	6	6	1
福山	9	15	9	6	9	2
小計	211	498	240	258	258	42
合計	2,548	6,620	3,136	3,484	2,476	771
割合		100	47.4	52.6	37.4	11.6

# 人口動態

住民基本台帳年報 (単位：人)

年次	自然動態			社会動態		
	出生	死亡	増減	転入	転出	増減
平成4年	68	96	△ 28	265	321	△ 56
5	80	103	△ 23	277	286	△ 9
6	67	106	△ 39	342	332	10
7	68	89	△ 21	308	290	18
8	50	103	△ 53	317	321	△ 4
9	60	85	△ 25	279	311	△ 32
10	61	84	△ 23	226	236	△ 10
11	46	120	△ 74	251	284	△ 33
12	68	96	△ 28	263	285	△ 22
13	51	84	△ 33	239	266	△ 27
14	60	114	△ 54	268	313	△ 45
15	61	102	△ 41	232	262	△ 30
16	55	125	△ 70	190	241	△ 51
17	59	136	△ 77	189	230	△ 41
18	63	90	△ 27	201	256	△ 55
19	53	83	△ 30	214	246	△ 32
20	57	82	△ 25	178	253	△ 75
21	53	110	△ 57	144	216	△ 72
22	41	90	△ 49	180	214	△ 34
23	45	115	△ 70	180	203	△ 23
24	39	107	△ 68	147	212	△ 65
25	42	122	△ 80	173	175	△ 2
26	46	87	△ 41	137	206	△ 69
27	45	120	△ 75	187	212	△ 25
28	48	115	△ 67	196	221	△ 25
29	36	108	△ 72	157	180	△ 23

# 昼間人口

国勢調査

年次	常住人口	昼間人口	昼間人口率	流入人口	流出人口
昭和50年	人 8,785	人 7,884	% 89.7	人 612	人 1,513
60	8,880	7,745	87.2	810	1,945
平成2年	8,700	7,583	87.2	917	2,034
7	8,356	7,335	87.8	1,084	2,103
12	7,921	7,043	88.9	1,158	2,041
17	7,509	6,727	89.6	1,213	1,995
22	7,015	6,308	89.9	—	—
27	6,490	5,767	88.9	1,121	1,844

# 行政・議会

## 歴代執行部

役職	氏名	就任年月日	退任年月日
町長	坂出雅己	S28.11.25	S48.11.14
	松村喬成	S48.11.15	S60.11.14
	安田真一郎	S60.11.15	H9.11.14
	吉田秀光	H9.11.15	H29.11.14
	松浦弘幸	H29.11.15	現在に至る
助役	安藤次郎	S28.12.18	S34.1.20
	松村喬成	S34.5.1	S48.10.2
	安田真一郎	S48.12.20	S60.4.27
	山本秀雄	S60.5.20	S60.12.19
	山本温志	S60.12.20	S62.9.30
	松浦聖旻	S62.10.1	H6.7.13
	福本貞夫	H6.7.14	H9.11.14
	和泉沢吉	H9.12.9	H17.12.8
	進木裕雅	H17.12.9	H19.3.31
	進木裕雅	H19.4.1	H21.12.8
副町長	森脇光洋	H22.4.1	H26.3.31
	岩山靖尚	H26.4.1	H28.12.22
	米原英章	H29.4.1	H29.12.31
	赤坂英樹	H30.4.1	現在に至る
	岡崎金蔵	S28.12.18	S31.3.8
収入役	馬野武二	S31.3.17	S34.5.1
	吉川晴雄	S34.5.2	S36.12.31
	山本秀雄	S37.1.1	S60.5.19
	山本温志	S60.5.20	S60.12.19
	山本泰聖	S60.12.20	H6.3.31
	栗原公明	H6.4.1	H10.3.31
	山口正明	H10.4.1	H14.3.31
	藤井貞	S28.11.30	S30.3.31
教育長	房安丈夫	S30.4.1	S51.9.30
	倉本俊明	S51.10.1	H4.9.30
	福本貞夫	H4.10.1	H6.7.13
	川北順一	H6.7.23	H12.9.30
	徳田洋輔	H12.10.1	H22.2.26
	山口博	H22.3.19	H24.9.30
	朝倉聡	H24.10.1	H28.9.30
	西田寛司	H29.1.1	現在に至る

## 歴代議長・副議長

役職	氏名	就任年月日	退任年月日
議長	天野廉三	S28.11.18	S33.3.17
	加藤幸太郎	S33.3.17	S36.11.17
	矢田秀雄	S36.11.18	S44.11.17
	牧田禎	S44.11.20	S56.11.17
	名越典由	S56.11.19	S61.11.29
	安井由行	S61.11.29	H3.11.14
	西村武津美	H3.11.14	H11.11.18
	藤井享	H11.11.18	H17.11.17
	牧田武文	H17.11.18	H25.11.17
	山田道治	H25.11.18	H27.11.17
福田茂樹	H27.11.18	現在に至る	
副議長	加藤幸太郎	S28.11.18	S33.3.17
	大橋一男	H33.3.17	S36.11.17
	岡本甚六	S36.11.18	S40.11.17
	馬野輝美	S40.11.18	S42.11.7
	牧田禎	S42.11.7	S44.11.17
	石山利男	S44.11.20	S48.11.17
	津村時雄	S48.11.19	S52.11.17
	古屋博	S52.11.18	S56.11.17
	徳田一彦	S56.11.19	S60.11.17
	福田家和	S60.11.19	H1.11.17
	平井一義	H1.11.20	H3.11.14
	田栗公雄	H3.11.14	H9.11.17
	藤井享	H9.11.18	H11.11.18
	牧田武文	H11.11.18	H17.11.17
	杉原憲靖	H17.11.18	H21.11.17
	遠藤勝太郎	H21.11.18	H25.11.17
福田茂樹	H25.11.18	H27.11.17	
平井満博	H27.11.18	H29.11.17	
清水成真	H29.11.20	現在に至る	

## 有権者数の推移

9月定時登録

(単位：人)

年次	総数	男	女
平成25年	5,915	2,737	3,178
26	5,831	2,695	3,136
27	5,742	2,665	3,077
28	5,770	2,700	3,070
29	5,685	2,662	3,023

## 町議会議員名簿

議席	氏名	所属委員会
1	松原成利	総務教育 議会広報
2	松原茂隆	産業民生 議会広報
3	石田恭二	◎産業民生
4	吉田道明	産業民生 議会広報
5	山口博	◎総務教育
6	清水成真	産業民生 議会広報
7	藤井克孝	総務教育
8	遠藤勝太郎	総務教育 ◎議会広報
9	平井満博	産業民生
10	山田道治	総務教育
11	牧田武文	産業民生
12	福田茂樹	総務教育

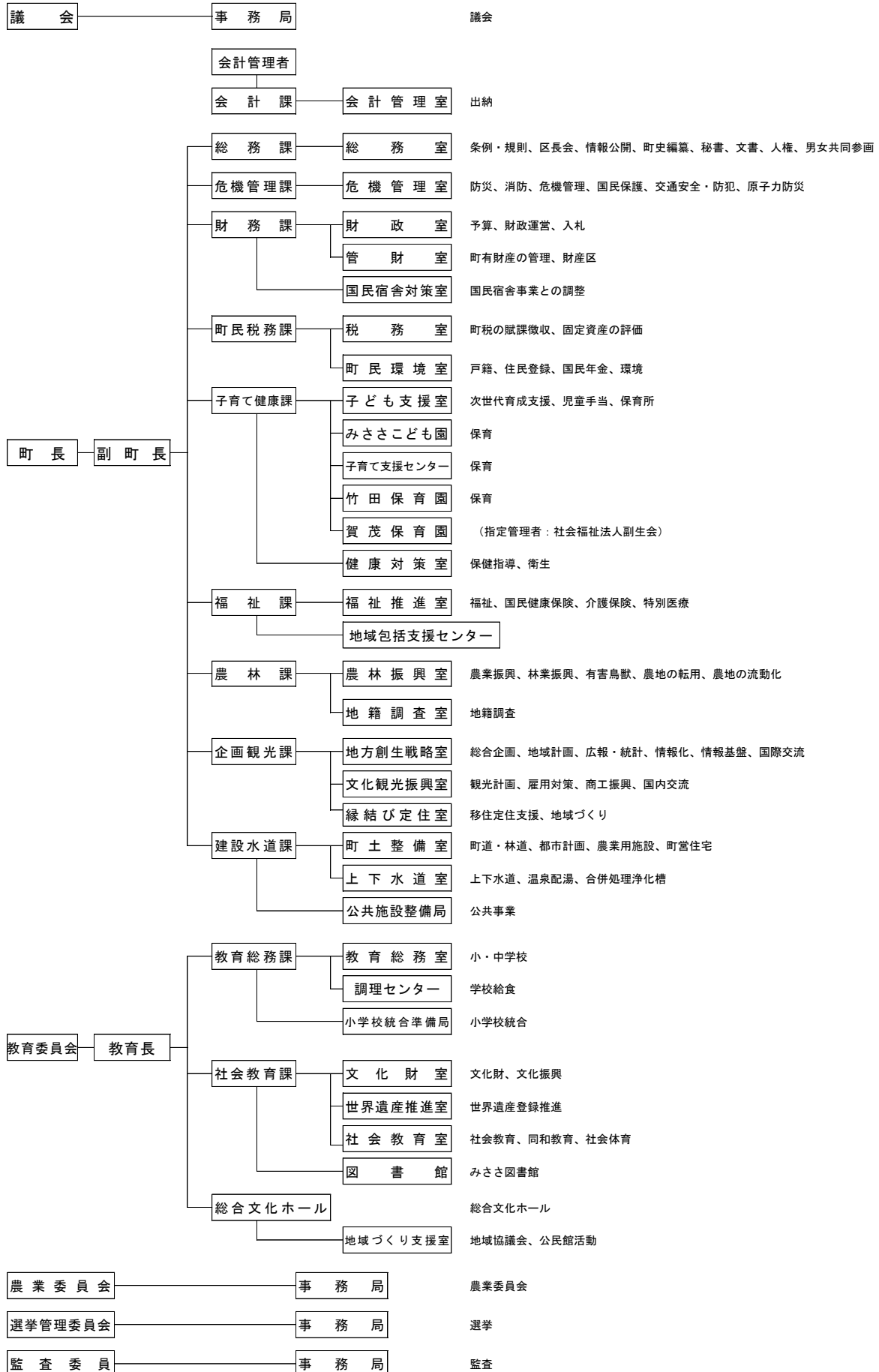
## 最近の選挙状況

(単位：人、%)

執行年月日	選挙名	当日有権者	投票者数	投票率
H25.7.21	参議院議員選挙	5,942	4,322	72.74
H25.11.10	町長選挙	5,855	4,777	81.59
H25.11.10	町議会議員選挙	5,855	4,777	81.59
H26.12.14	衆議院議員選挙	5,805	3,979	68.54
H27.4.12	鳥取県知事選挙	5,709	3,520	61.66
H28.7.10	参議院議員選挙	5,795	3,916	67.58
H29.10.22	衆議院議員選挙	5,690	3,970	69.77
H29.10.29	町長選挙	5,650	4,475	79.20
H29.10.29	町議会議員選挙	5,650	4,474	79.19

# 行政組織図

平成29年 4月 1日現在



# 財 政

(当初予算及び決算説明資料より)

## 一般会計当初予算 (29年度)

(単位：千円)

歳 入		歳 出	
款	予算額	款	予算額
町 税	638,019	議 会 費	80,056
地 方 譲 与 税	40,709	総 務 費	685,567
利 子 割 交 付 金	882	民 生 費	1,367,978
配 当 割 交 付 金	2,098	衛 生 費	191,139
株 式 等 譲 渡 所 得 割 交	1,366	農 林 水 産 業 費	528,935
地 方 消 費 税 交 付 金	109,936	商 工 費	108,261
自 動 車 取 得 税 交 付 金	7,636	土 木 費	323,965
地 方 特 例 交 付 金	1,200	消 防 費	219,800
地 方 交 付 税	2,006,000	教 育 費	410,843
交 通 安 全 対 策 特 別 交	600	災 害 復 旧 費	18,962
分 担 金 及 び 負 担 金	7,148	公 債 費	540,900
使 用 料 及 び 手 数 料	234,124	諸 支 出	328,594
国 庫 支 出 金	302,041	予 備 費	15,000
県 支 出 金	528,808		
財 産 収 入	22,495		
寄 附 金	130,000		
繰 入 金	380,952		
繰 越 金	20,000		
諸 収 入	64,386		
町 債	321,600		
合 計	4,820,000	合 計	4,820,000

## 特別会計予算 (29年度)

(単位：千円)

区 分	予算額
国民健康保険事業会計	904,500
介護保険会計	1,048,300
後期高齢者医療会計	85,000
簡易水道事業会計	35,700
温泉配湯事業会計	21,800
下水道事業会計	457,500
集落排水処理事業会計	105,400
分譲宅地造成事業会計	-
財産区会計	10,620
計	2,668,820

※分譲宅地造成事業会計…特別会計廃止

## 会計別決算額の推移

(単位：千円)

区 分		25	26	27	28	29
一般会計	歳入	4,592,968	4,594,423	6,009,023	5,137,555	5,033,646
	歳出	4,556,783	4,527,180	5,912,959	4,941,221	4,945,752
国民健康保険事業会計	歳入	840,362	865,084	903,620	869,370	894,305
	歳出	832,391	856,951	897,451	868,737	893,539
後期高齢者医療事業会計	歳入	81,789	82,300	80,933	84,167	87,630
	歳出	80,944	81,391	80,082	82,912	86,889
介護保険事業特別会計	歳入	898,295	935,585	1,022,787	1,025,472	1,032,227
	歳出	891,853	918,485	983,464	955,799	984,159
簡易水道事業会計	歳入	32,374	34,399	34,220	37,657	33,125
	歳出	31,600	31,810	32,944	36,812	32,219
温泉配湯事業会計	歳入	33,164	27,461	23,729	18,778	21,734
	歳出	31,624	24,233	23,729	17,054	21,734
下水道事業会計	歳入	325,152	321,708	324,270	332,055	356,131
	歳出	325,100	321,607	316,423	328,489	347,536
集落排水処理事業会計	歳入	95,660	92,958	92,363	111,191	100,808
	歳出	95,660	92,951	92,363	111,189	100,808
分譲宅地造成事業会計	歳入	1,608	820	789	4,730	-
	歳出	7,947	6,339	5,519	4,730	-
財産区会計	歳入	6,983	19,056	7,376	10,456	7,188
	歳出	3,871	16,362	4,097	6,997	3,925
合 計	歳入	6,908,355	6,973,794	8,499,110	7,631,431	7,566,794
	歳出	6,857,773	6,877,309	8,349,031	7,353,940	7,416,561



## 普通会計決算額（目的別）の推移

（単位：千円）

区 分		平成25年度	26	27	28	29	
歳	町 税	694,928	697,514	660,711	673,298	673,631	
	地 方 譲 与 税	42,661	40,601	42,444	41,927	41,827	
	利 子 割 交 付 金	1,671	1,495	1,313	875	1,411	
	配 当 割 交 付 金	2,229	3,672	2,738	1,738	2,579	
	株 式 譲 渡 所 得 割 交 付 金	2,344	1,904	2,557	1,025	2,805	
	地 方 消 費 税 交 付 金	65,406	79,523	131,485	112,077	111,572	
	ゴ ル フ 場 利 用 税 交 付 金	2,617	674	3	162	0	
	自 動 車 取 得 税 交 付 金	10,471	6,352	7,272	7,824	11,861	
	地 方 特 例 交 付 金	1,842	1,226	1,157	1,134	1,321	
	地 方 交 付 税	2,208,947	2,154,284	2,220,296	2,221,940	2,173,612	
	交 通 安 全 対 策 特 別 交 付	625	537	591	550	524	
	分 担 金 及 び 負 担 金	52,747	37,651	3,836	5,757	6,959	
	使 用 料 及 び 手 数 料	50,764	48,805	232,361	236,893	243,669	
	国 庫 支 出 金	187,803	263,728	283,789	360,752	306,829	
	県 支 出 金	447,558	446,273	567,701	576,176	567,517	
	入	財 産 収 入	31,575	24,152	31,781	33,004	21,307
		寄 附 金	15,662	51,791	107,527	150,365	178,925
繰 上 入 金		142,875	118,356	52,314	143,948	41,932	
繰 越 金		71,833	36,186	67,243	96,064	196,333	
諸 収 入		98,310	74,300	77,204	87,446	65,432	
町 債		460,100	505,400	1,514,700	384,600	383,600	
合 計		4,592,968	4,594,424	6,009,023	5,137,555	5,033,646	
歳		議 会 費	80,211	82,442	86,781	80,543	79,287
		総 務 費	810,391	769,607	1,393,177	879,329	748,599
		民 生 費	1,059,141	1,102,778	1,284,375	1,347,719	1,329,181
	衛 生 費	188,060	157,161	163,787	174,095	165,012	
	労 働 費	-	-	-	-	-	
	農 林 水 産 業 費	437,668	431,897	525,646	573,083	476,253	
	商 工 費	247,223	380,168	649,822	134,413	100,391	
	土 木 費	312,387	318,026	357,836	358,758	339,184	
	消 防 費	157,348	198,815	170,011	184,242	206,793	
	教 育 費	299,264	295,010	325,908	411,972	403,308	
	災 害 復 旧 費	2,992	6,933	-	44,555	144,130	
	公 債 費	580,669	525,002	449,427	437,296	529,017	
	諸 支 出 金	381,428	259,342	506,189	315,217	424,597	
合 計	4,556,782	4,527,181	5,912,959	4,941,222	4,945,752		

## 普通会計決算額（性質別）の推移

（単位：千円・％）

区 分	平成25年度		26		27		28		29	
	決算額	構成比	決算額	構成比	決算額	構成比	決算額	構成比	決算額	構成比
人 件 費	859,651	18.9	860,578	19.0	886,432	15.0	877,122	17.8	850,096	17.2
扶 助 費	469,161	10.3	488,467	10.8	646,149	10.9	718,051	14.5	714,627	14.4
公 債 費	580,669	12.7	525,002	11.6	449,427	7.6	437,296	8.8	529,017	10.7
小 計	1,909,481	41.9	1,874,047	41.4	1,982,008	33.5	2,032,469	41.1	2,093,740	42.3
物 件 費	626,696	13.8	635,107	14.0	685,547	11.6	707,804	14.3	677,915	13.7
維 持 補 修 費	36,637	0.8	39,463	0.9	32,825	0.6	43,612	0.9	48,759	1.0
補 助 費 等	533,263	11.6	530,410	11.7	548,743	9.3	628,589	12.7	611,802	12.4
繰 上 金	562,514	12.3	566,440	12.5	569,563	9.6	543,606	11.0	530,737	10.7
積 立 金	331,291	7.3	196,055	4.3	437,398	7.4	247,964	5.0	211,147	4.3
投 資 ・ 出 資 ・ 貸 付	66,235	1.5	78,013	1.7	78,843	1.3	78,536	1.6	225,382	4.6
小 計	2,156,636	47.3	2,045,488	45.2	2,352,919	39.8	2,250,111	45.5	2,305,742	46.6
普 通 建 設 事 業 費	487,673	10.7	600,713	13.3	1,578,032	26.7	614,954	12.4	367,681	7.4
災 害 復 旧 事 業 費	2,992	0.1	6,933	0.2	0	0.0	43,688	0.9	178,589	3.6
合 計	4,556,782	100.0	4,527,181	100.0	5,912,959	100.0	4,941,222	100.0	4,945,752	100.0

# 産 業

## 産業別就業人口の推移

国勢調査

(単位：人、%)

区 分	平成2年				平成7年				平成12年			
	就業人口	男	女	構成比	就業人口	男	女	構成比	就業人口	男	女	構成比
第1次産業	1,020	520	500	20.5	965	515	450	20.3	785	405	380	18.1
農業	925	449	476	18.7	882	446	436	18.6	757	386	371	17.5
林業	88	68	20	1.8	81	68	13	1.7	25	18	7	0.6
漁業	7	3	4	0.1	2	1	1	0	3	1	2	0.1
第2次産業	1,330	796	534	26.8	1,253	783	470	26.4	1,067	693	374	24.6
鉱業	18	12	6	0.4	5	5	0	0.1	7	6	1	0.2
建設業	456	413	43	9.2	495	446	49	10.4	467	407	60	10.8
製造業	856	371	485	17.2	753	332	421	15.9	593	280	313	13.7
第3次産業	2,619	1,286	1,333	52.7	2,527	1,222	1,305	53.2	2,478	1,178	1,300	57.1
卸・小売業・飲食店	696	346	350	14.0	712	344	368	15.0	673	321	352	15.5
金融・保険・不動産業	61	27	34	1.2	63	28	35	1.3	54	26	28	1.2
運輸・通信・電気業	186	161	25	3.7	171	145	26	3.6	154	133	21	3.6
サービス業	1,564	667	897	31.5	1,460	622	838	30.8	1,470	601	869	33.9
公務	112	85	27	2.2	121	83	38	2.5	127	97	30	2.9
分類不能の産業	2	1	1		3	2	1		7	1	6	
計	4,971	2,603	2,368	100.0	4,748	2,522	2,226	100.0	4,337	2,277	2,060	100.0

新 区 分	平成17年				平成22年				平成27年			
	就業人口	男	女	構成比	就業人口	男	女	構成比	就業人口	男	女	構成比
第1次産業	744	431	313	13.4	541	346	195	15.5	523	331	192	16.0
農業	730	419	311	13.2	509	315	194	14.5	496	306	190	15.1
林業	11	10	1	0.2	31	30	1	0.9	26	24	2	0.8
漁業	3	2	1	0.1	1	1	0	0.0	1	1	0	0.0
第2次産業	1,450	853	597	26.1	666	485	181	19.0	613	438	175	18.7
鉱業	6	3	3	0.1	3	3	0	0.1	0	0	0	0.0
建設業	726	385	341	13.1	276	239	37	7.9	244	210	34	7.4
製造業	718	465	253	12.9	387	243	144	11.1	369	228	141	11.3
第3次産業	3,354	1,448	1,906	60.4	2,278	1,061	1,217	65.1	2,140	994	1,146	65.3
卸・小売業	520	255	265	9.4	430	232	198	12.3	375	209	166	11.4
金融・保険・不動産業	54	28	26	1.0	68	33	35	1.9	60	30	30	1.8
運輸・通信・電気業	129	108	21	2.3	152	134	18	4.3	113	102	11	3.4
飲食店・宿泊業	517	196	321	9.3	457	172	285	13.1	383	161	222	11.7
医療・福祉	458	109	349	8.3	514	117	397	14.7	550	125	425	16.8
その他のサービス業	1,564	667	897	28.2	519	274	245	14.8	523	273	250	16.0
公務	112	85	27	2.0	138	99	39	3.9	136	94	42	4.2
分類不能の産業	2	1	1	0.0	14	11	3	0.4	1	1	0	0.0
計	5,550	2,733	2,817	100.0	3,499	1,903	1,596	100.0	3,277	1,764	1,513	100.0

## 事業所の推移

経済センサス

(単位：カ所、人)

年 次	区 分	農 林 水産業	鉱 業 建設業	製 造 業	金 融 保険業	不 動 産 業	運 輸 通信業	電 気 ガ ス 水道業	サ ー ビ ス 業	卸 小 売 業	総 計	
昭和53年	事業所数	8	51	27	2	37	11	8	220	168	532	
	従業者数	181	286	419	17	37	99	22	1,972	476	3,509	
56	事業所数	7	47	31	2	24	12	8	207	173	511	
	従業者数	105	286	456	17	27	111	21	1,969	477	3,469	
61	事業所数	6	42	27	3	23	10	7	183	172	473	
	従業者数	74	265	463	25	24	94	21	1,862	481	3,309	
平成3年	事業所数	6	39	26	3	21	8	3	159	163	428	
	従業者数	20	244	463	24	26	55	17	2,050	523	3,422	
8	事業所数	6	32	24	3	26	8	3	143	131	376	
	従業者数	17	217	359	22	28	55	16	2,161	509	3,384	
13	事業所数	4	35	21	3	23	8	3	134	122	353	
	従業者数	19	226	346	20	27	90	15	1,920	482	3,145	
年 次	区 分	農 林 水産業	鉱 業 建設業	製 造 業	金 融 保険業	不 動 産 業	運 輸 通信業	電 気 ガ ス 水道業	卸 小 売 業	飲 食 店 宿 泊 業	サ ー ビ ス 業 その他	総 計
平成18年	事業所数	2	31	19	4	23	4	1	68	73	106	331
	従業者数	7	166	239	33	26	23	6	332	960	1,027	2,819
24	事業所数	2	19	11	3	20	5	—	58	61	79	258
	従業者数	10	90	200	15	33	20	—	285	802	872	2,327
26	事業所数	2	18	12	4	22	5	1	46	54	93	257
	従業者数	10	86	241	16	35	20	5	246	785	1,064	2,508
28	事業所数	2	16	9	5	21	5	—	50	51	72	231
	従業者数	16	67	208	18	32	17	—	243	839	739	2,179

## 商業の推移

経済センサス

(単位：店、人、百万円)

年次	総数			卸売業			小売業		
	商店数	従業者数	年間販売額	商店数	従業者数	年間販売額	商店数	従業者数	年間販売額
昭和60年	115	369	6,294	5	56	2,087	110	313	4,207
63	104	345	6,960	6	78	2,848	98	267	4,112
平成3年	107	387	7,744	8	72	2,945	99	315	4,799
6	91	331	8,268	8	88	4,120	83	243	4,148
9	84	351	10,504	8	96	5,172	76	255	5,332
14	74	332	6,832	7	86	3,584	67	246	3,248
19	70	327	7,255	8	100	4,428	62	227	2,827
24	50	236	4,196	7	81	2,087	43	155	2,109
26	43	218	5,022	7	77	2,955	36	141	2,067
28	44	223	4,811	7	79	2,815	37	144	1,996

## 商業の状況

商業統計(～平成19年)、経済センサス

(単位：店、人、百万円)

区分	平成24年			平成26年			平成28年		
	商店数	従業者数	年間販売額	商店数	従業者数	年間販売額	商店数	従業者数	年間販売額
卸売業	7	81	3,284	7	77	2,955	7	79	2,815
小売業	43	155	2,109	36	141	2,067	37	144	1,996
各種商品小売り	-	-	-	-	-	-	-	-	-
織物、衣服、身の回り品	2	2	X	-	-	-	-	-	-
飲食料品	13	43	719	10	47	654	12	47	717
機械器具	8	29	176	5	23	244	5	24	268
無店舗	2	3	X	1	2	X	-	-	-
その他	18	78	1,192	20	69	X	20	73	992
合計	50	236	5,393	43	218	5,022	44	223	4,811

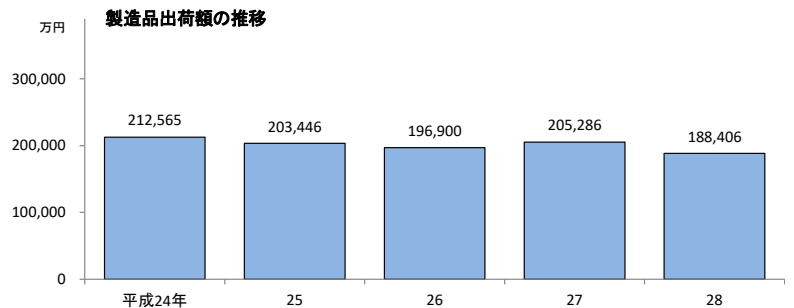
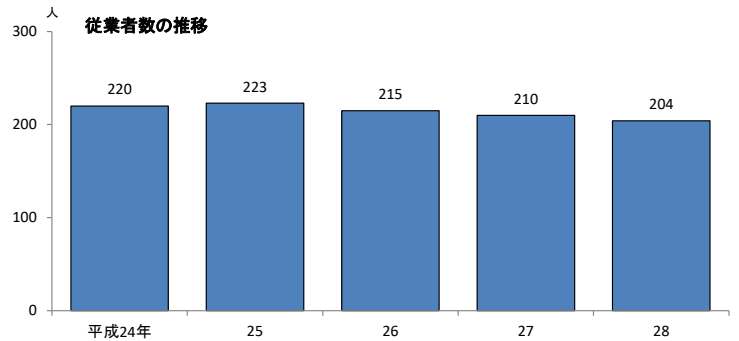
## 工業の推移

工業統計

(従業者4人以上の事業所)

工業統計

年次	事業所数	従業者数	製造品出荷額
平成20年	11	255	328,679
21	9	198	150,172
22	9	199	191,157
23	10	230	196,461
24	9	220	212,565
25	8	223	203,446
26	8	215	196,900
27	8	210	205,286
28	8	204	188,406



## 旅館数及び収容人員

年度	旅館数	収容人員
平成2年	40	4,600
7	35	4,500
12	29	3,874
17	27	3,643
22	25	3,110
24	26	3,148
25	26	3,136
26	24	3,004
27	25	2,964
28	25	2,849
29	26	2,901

## 三朝温泉宿泊客の推移

三朝町調べ

(単位：千人)

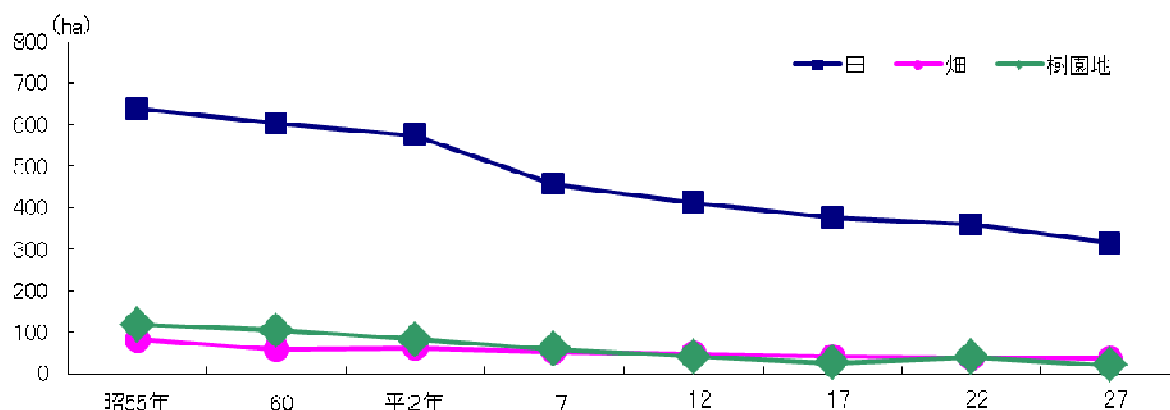
平成25年	26	27	28	29
353	332	351	331	323

## 経営耕地規模別農家数

農林業センサス

区分	経営耕地面積 (ha)				経営耕地規模別農家数 (戸)									計
	田	畑	樹園地	計	例外規定	0.3ha未満	0.3~0.5	0.5~1.0	1.0~1.5	1.5~2.0	2.0~2.5	2.5~3.0	3.0ha以上	
昭55年	639	82	118	837	3	240	264	522	155	47	8	7	6	1,252
60	602	58	104	764	2	260	287	492	118	37	11	7	3	1,217
平2年	573	62	82	717	4	229	263	438	127	36	12	5	2	1,116
7	456	53	59	568	4	235	274	378	86	27	9	3	6	1,022
12	412	48	41	500	-	262	240	331	72	22	10	2	7	946
17	376	42	26	443	-	277	200	298	52	19	6	1	10	863
22	359	38	40	438	-	3	162	254	41	20	8	-	9	497
27	315	35	20	369	-	-	148	182	42	10	11	-	18	411

## ■経営耕地面積の推移

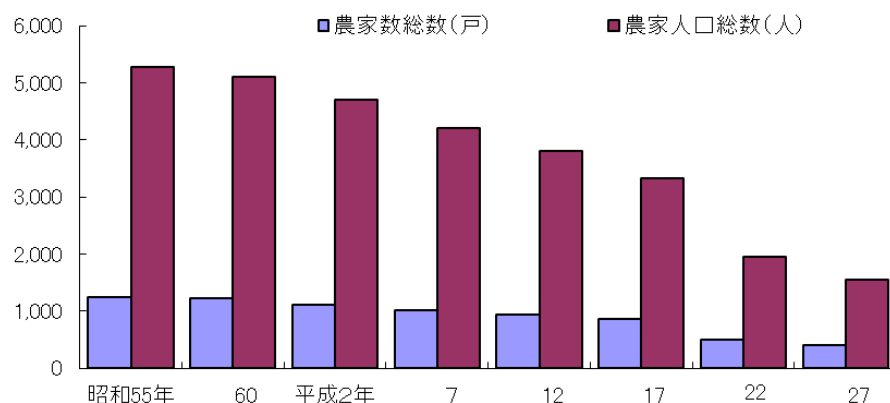


## 農家数・農家人口

農林業センサス

区分	農家数(戸)				農家人口(人)		
	農家数総数(戸)	専業	第1種兼業	第2種兼業	農家人口総数(人)	男	女
昭和55年	1,252	107	179	966	5,269	2,568	2,701
60	1,217	141	137	939	5,107	2,510	2,597
平成2年	1,116	161	96	859	4,704	2,299	2,405
7	1,022	149	73	800	4,198	2,029	2,169
12	946	135	51	760	3,812	1,867	1,945
17	863	132	26	705	3,327	1,626	1,701
22	497	123	34	340	1,959	964	995
27	411	90	37	284	1,542	749	793

## ■推移



# 農産物生産額順位

鳥取農林水産統計年報

(単位：百万円)

区分 年次	第1位		第2位		第3位		第4位		第5位		総粗 生産額	農家一戸当り 生産農業所得 (千円)	耕地10a当り 生産農業所得 (千円)
	農産物名	粗生産額	農産物名	粗生産額	農産物名	粗生産額	農産物名	粗生産額	農産物名	粗生産額			
16	米	360	なし	160	生乳	90	肉用牛	30	トマト	20	830	313	35
17	米	380	なし	150	生乳	100	肉用牛	30	乳牛	20	840	344	35
平成18年	米	350	なし	140	生乳	90	肉用牛	30	乳牛	20	810	323	33

# 農業産出額（推計）

農林水産省

(単位：億円)

区分 年次	耕 種										畜 産			
	米	雑穀	豆類	いも類	野菜	果実	花き	工芸 農作物	その他	計	肉用牛	乳用牛	生乳	計
平成26年	23	0	1	0	9	9	5	0	0	47	10	10	9	21

# 森林面積

農林業センサス

(単位：ha、%)

区分 年次	総数	森 林													指標		
		総数	樹 林 地									竹 林	伐 採 跡 地	未 立 木 地	森 林 以 外 の 草 地	林 野 率	人 工 林 率
			総 数			人 工 林			天 然 林								
			総 数	針葉樹	広葉樹	総 数	針葉樹	広葉樹	総 数	針葉樹	広葉樹						
昭和40年	21,122	19,561	18,775	7,713	11,062	7,080	7,056	24	11,695	657	11,038	115	250	421	1,561	91	38
45	20,768	19,926	18,879	8,810	10,069	8,142	7,681	461	10,737	1,129	9,608	127	342	578	824	89	43
50	20,353	20,353	19,349	10,604	8,745	9,844	9,844	0	9,505	760	8,745	120	384	500	0	87	51
55	21,185	20,964	20,373	12,081	8,292	11,466	11,388	78	8,907	693	8,214	105	156	330	221	91	56
60	20,917	20,752	20,189	12,143	8,046	11,730	11,474	256	8,459	669	7,790	102	253	208	165	90	58
平成2年	20,845	20,741	20,092	12,245	7,847	11,816	11,541	275	8,276	704	7,572	138	235	276	104	89	59
12	20,748	20,640	20,062	12,306	7,756	12,164	11,836	328	7,898	470	7,428	146	99	333	109	89	61
17	20,760	20,663	—	—	—	—	—	—	—	—	—	—	—	—	97	89	—
22	20,743	20,642	—	—	—	—	—	—	—	—	—	—	—	—	101	89	—
27	20,662	20,651	—	—	—	—	—	—	—	—	—	—	—	—	11	89	—

# 健康・福祉・教育

## 保育所の現況

厚生労働省報告

(単位：人)

区 分	平成24		25		26		27		28		29	
	定員	園児数	定員	園児数	定員	園児数	定員	園児数	定員	園児数	定員	園児数
東保育園	45	27	115	97	115	94	115	99	115	86	115	88
みさきこども園 (平成25年合併)												
三朝保育園	60	64										
賀茂保育園	100	111	100	104	100	95	100	88	100	89	100	93
竹田保育園	45	15	45	8	45	10	45	9	45	13	45	12
合 計	250	217	260	209	260	199	260	196	260	188	260	193

4月1日時点の入所者数(広域受入も含む)

## 国民健康保険事業状況

国民健康保険事業年報

区 分	単 位	平成22年	23	24	25	26	27	28	
一 般 状 況	世帯数(年平均)	世帯	1,096	1,101	1,070	1,063	1,041	1,016	1,007
	被 保 険 者 数	人	1,822	1,821	1,747	1,734	1,674	1,600	1,565
	総 人 口	人	7,276	7,176	7,071	6,928	6,827	6,704	6,620
	老人保険対象者	人	—	—	—	—	—	—	—
	国保加入率	%	25.0	25.4	24.7	25.0	24.5	23.9	23.6
	老 保 割 合	%	—	—	—	—	—	—	—
	国保税(調定額)	千円	146,723	151,181	141,714	141,200	134,409	132,534	131,776
	保 險 給 付 費	千円	602,279	600,857	552,983	559,975	599,780	542,091	523,801
後期高齢支援金	千円	75,848	80,006	83,044	90,571	88,275	87,868	84,055	
介 護 納 付 金	千円	33,881	37,599	39,589	43,335	43,538	37,680	32,705	
人 医 療 た 費 り	一 般 被 保 険 者	円	388,551	393,482	377,705	384,446	435,724	405,221	407,137
	退 職 被 保 険 者	円	484,557	393,126	400,340	384,563	281,958	334,743	206,519
	全 被 保 険 者	円	396,920	393,442	380,245	384,458	421,958	399,979	396,881
	伸 び 率	%	0.9	△ 0.9	△ 3.4	1.1	9.8	△ 5.2	△ 0.8
税 率	所 得 割	%	8.0	8.0	8.0	8.0	8.0	8.5	8.5
	資 産 割	%	15.0	15.0	15.0	15.0	15.0	15.0	15.0
	均 等 割	円	21,000	21,000	21,000	21,000	21,000	22,000	22,000
	平 等 割	円	19,000	19,000	19,000	19,000	19,000	20,000	20,000
保 險 税	世 帯 当 た り	円	133,871	137,312	132,443	132,832	129,115	130,447	130,860
	伸 び 率(対前年)	%	△ 6.7	2.6	△ 3.5	0.3	△ 2.8	1.0	0.3
	一 人 当 た り	円	80,529	83,021	81,118	81,430	80,292	82,834	84,202
	伸 び 率(対前年)	%	△ 6.2	3.1	△ 2.3	0.4	△ 1.4	3.2	1.7

## 国民年金の状況

	23年度	24年度	25年度	26年度	27年度	28年度	
第1号加入者	840	793	749	676	661	612	
任意加入者	4	3	6	4	5	8	
第3号加入者	283	270	255	238	226	215	
法定免除者	56	54	55	52	51	53	
申請免除	全免	167	139	123	123	120	103
	4分の3	17	25	27	26	19	11
	2分の1	15	14	17	8	8	16
	4分の1	9	7	5	7	12	7
学生納付特例	77	76	68	72	71	62	
納付猶予	21	19	25	22	18	25	
免除率	38.2%	36.3%	36.2%	39.8%	39.3%	31.0%	

## 小・中学校の現況

### 学校基本調査

(単位：学級、人)

区分	平成17年		21		22		23		24		25		26		27		28		29	
	学級数	人数	学級数	人数	学級数	人数	学級数	人数	学級数	人数	学級数	人数	学級数	人数	学級数	人数	学級数	人数	学級数	人数
東小学校	7	113	7	105	6	49	6	47	8	44	7	40	7	42	6	45	7	42	8	44
西小学校	13	364	14	252	13	258	12	264	14	276	14	276	14	289	15	299	16	280	16	265
南小学校	4	44	6	30	6	27	6	30	7	30	7	32	7	31	8	24	8	30	7	24
中津分校	(H12年4月廃校)																			
成分校	(S51年4月廃校)																			
柿谷分校	(H3年7月廃校)																			
福山分校	-	-	-	-	-	-	-	-	-	-	-	-	-	-	-	-	-	-	-	-
大谷分校	(H21年4月廃校)																			
田代分校	(H21年5月廃校)																			
合計	24	521	27	387	25	334	24	341	29	350	28	348	28	362	29	368	31	352	31	333
三朝中学校	10	302	8	166	8	160	7	154	7	165	8	173	8	166	8	157	8	150	8	170

## 児童手当の推移

(単位：千円、人)

区分 年次	被用者		非被用者		特別給付		計	
	支給額	延算児数	支給額	延算児数	支給額	延算児数	支給額	延算児数
平成16年	24,855	4,216	5,645	997	365	73	30,865	5,286
17	25,205	4,291	6,735	1,206	360	68	32,300	5,565
18	32,040	5,506	8,495	1,518	75	13	40,610	7,037
19	38,085	5,783	10,680	1,592	180	28	48,945	7,403
20	38,650	5,714	11,335	1,713	0	0	49,985	7,427
21	38,375	5,728	10,255	1,587	0	0	48,630	7,315
22	83,478	6,914	23,179	1,915	0	0	106,657	8,829
23	88,508	7,132	23,793	1,918	0	0	112,301	9,050
24	80,690	7,184	18,545	1,667	400	80	99,635	8,931
25	78,535	7,009	18,185	1,630	400	90	97,170	8,729
26	77,080	6,893	17,075	1,529	455	91	94,610	8,513
27	77,420	6,877	15,025	1,349	460	92	92,905	8,318
28	75,125	6,618	15,175	1,339	510	102	90,810	8,059

※平成22年度以降は子ども手当も含む

## 図書館利用状況

### 図書館調べ

(単位：人、冊)

区分 年次	入館者	個人貸出冊数			1日当たり の個人貸出	人口1人あ たりの貸出	団体貸出
		館内	移動図書館	合計			
平成23年	24,053	86,824	8,228	95,052	332	13.3	21,240
24	21,740	85,318	9,112	94,430	318	13.4	21,492
25	21,285	83,406	11,501	94,907	321	13.5	30,249
26	25,656	88,952	10,486	99,438	334	13.4	22,360
27	26,971	88,571	9,938	98,509	337	14.8	26,960
28	30,587	90,607	9,598	100,205	350	14.9	20,568

## 福祉センター利用状況

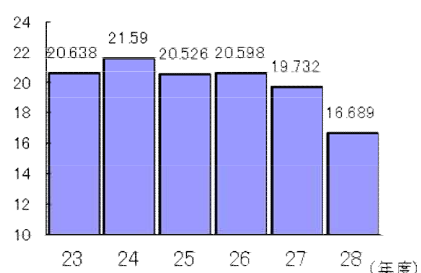
### 福祉センター調べ

(単位：人)

年度	入浴 (有料)	デイサービス		部屋使用		計
		老人	知的障害者	会議室等	調理室	
23	4,356	11,579	1,338	2,940	425	20,638
24	5,552	11,500	1,671	2,500	367	21,590
25	4,879	10,300	1,187	3,600	560	20,526
26	5,702	10,305	1,537	2,771	283	20,598
27	6,608	8,852	1,376	2,605	291	19,732
28	5,253	7,228	1,386	2,579	243	16,689

※年度末時点の利用者数

(千人) 福祉センター利用状況



# 文化財

## (国指定)

区分	名称	所在	概要
国宝	三仏寺奥院(投入堂)	三徳	流造、檜皮葺。平安時代後期の神社建築。
重要文化財	三仏寺納経堂	三徳	春日造、こけら葺。平安時代後期の神社建築。
重要文化財	三仏寺地藏堂	三徳	入母屋造、こけら葺。室町時代後期の建築と推定される。
重要文化財	三仏寺文殊堂	三徳	入母屋造、こけら葺。桃山時代の建築と推定される。
重要文化財	木造蔵王権現立像(奥之院安置)	三徳	檜材の寄木造。正本尊。平安時代後期の作。
重要文化財	木造蔵王権現立像	三徳	投入堂の脇本尊7軀。すべて檜材の一木造で平安時代の作。
重要文化財	木造聖観音立像(観音堂安置)	三徳	檜材の一木造。平安時代後期の作。
重要文化財	銅鏡	三徳	鏡面に長徳3年(997)銘の線刻あり。裏面には鸚鵡紋あり。
重要文化財	楽焼黒茶碗(東陽坊)〈長次郎作〉	三朝	銘東陽坊。初代長次郎作。千利休が選定した長次郎茶碗7種のひとつ。
名勝及び史跡	三徳山	三徳	修験道の行場として保護されてきた自然環境と歴史的景観。
名勝	小鹿溪	中津・神倉	延長約3kmの渓谷に「雄淵」「雌淵」や巨岩等の景勝が点在する。
特別天然記念物	オオサンショウウオ	町内	世界最大の両生類。100年以上生きるものもいる。
重要無形民俗文化財	三朝のジンショ	三朝	長さ約80m、重さ約2tの大綱を東西に分かれて引き合う。

## (国登録)

区分	名称	所在	区分	名称	所在
登録有形文化財	旅館大橋本館	三朝	登録有形文化財	南苑寺本堂	三朝
登録有形文化財	旅館大橋離れ	三朝	登録有形文化財	南苑寺隠寮	三朝
登録有形文化財	旅館大橋大広間棟	三朝	登録有形文化財	南苑寺庫裏	三朝
登録有形文化財	旅館大橋西離れ	三朝	登録有形文化財	南苑寺山門	三朝
登録有形文化財	旅館大橋太鼓橋	三朝	登録有形文化財	木屋旅館	三朝
登録有形文化財	三朝橋	三朝			

## (県指定)

区分	名称	所在	概要
保護文化財	三徳山三仏寺建造物群	三徳	不動堂、元結掛堂、観音堂、鐘楼堂、十一面観音堂、本堂の6棟。
保護文化財	銅造誕生釈迦立像	三徳	千軒原から出土したと伝わる。平安時代の作と推定。
保護文化財	木造狛犬	三徳	阿吽1対。檜材の寄木造。鎌倉時代後半ごろの作と推定。
保護文化財	木造狛犬(阿形)	三徳	像高86cm。檜材の一木造。顔が一部欠損。
保護文化財	木造阿弥陀如来立像	三徳	三仏寺本堂の秘仏。檜材の一木造。平安時代後期の作と推定。
保護文化財	木造狛犬	湯谷	明德3年(1392)の墨書があり、南北朝時代の作。
無形民俗文化財	さいとりさし		「鳥をとる」から「福をとる」などと転じ祝言として伝承。
名勝	正善院庭園	三徳	懸瀧池泉廻遊蓬莱山形式。江戸時代初期の築庭と推定。
天然記念物	花倉山のヒノキ=ホンシャクナゲ群落	笏賀	滝の周辺部など湿度の高い急崖地に極限的に発達する貴重な群落。
天然記念物	福本のツバキ	福本	油を採取するため植えられ、旅人の休息場所としても利用された。

## (町指定)

区分	名称	所在	区分	名称	所在	区分	名称	所在
有形文化財	中津の普賢堂	中津	有形文化財	木造阿弥陀如来坐像		天然記念物	スギラン(絶滅危惧Ⅰ類)	
有形文化財	男神座像	三徳	有形文化財	天部立像		天然記念物	ハコネシダ(絶滅危惧Ⅰ類)	
有形文化財	女神座像	三徳	有形文化財	鉄罅口		天然記念物	シシラン(絶滅危惧Ⅰ類)	
有形文化財	金屋子神像	穴鴨	有形文化財	多聞天像 邪鬼		天然記念物	ヨウラクラン(絶滅危惧Ⅰ類)	
有形文化財	宮本包則刀剣	三徳	有形文化財	持国天像 邪鬼		天然記念物	イワガサ(絶滅危惧Ⅱ類)	
有形文化財	宮本包則刀剣	赤松	有形文化財	千手観音立像		天然記念物	エゾカワナデシコ(絶滅危惧Ⅱ類)	
有形文化財	宮本包則刀剣	久原	有形文化財	鉄罅口		天然記念物	セッコク(絶滅危惧Ⅱ類)	
有形文化財	宮本包則刀剣	木地山	有形文化財	子守権現甲冑騎馬像	三徳	天然記念物	チョウジギク(絶滅危惧Ⅱ類)	
有形文化財	写経	三徳	有形文化財	勝手権現騎馬像	三徳	天然記念物	ヒモコズラ(絶滅危惧Ⅱ類)	
有形文化財	三仏寺本堂俳諧額	三徳	有形文化財	梅翁山曹源寺建造物群	曹源寺	天然記念物	ピロードシダ(絶滅危惧Ⅱ類)	
有形文化財	吉尾堂奉納額	吉尾	旧跡	株湯	三朝	天然記念物	ミスミソウ(絶滅危惧Ⅱ類)	
有形文化財	水月堂掲額	久原	無形民俗文化財	三徳山御幸行列	三徳	天然記念物	ミツガシワ(絶滅危惧Ⅱ類)	
有形文化財	安田家古文書	穴鴨	無形民俗文化財	壁塗りさんこ		天然記念物	メクスリノキ(絶滅危惧Ⅱ類)	
有形文化財	南条家古文書	中津	天然記念物	田代真山・高丸ドウダンツツジ	田代	名勝	不動滝	三徳
有形文化財	唐櫃	三徳	天然記念物	今泉の春楡	今泉	名勝	馬場の滝	福吉小内河
有形文化財	白磁香炉	三徳	天然記念物	今泉神社社叢	今泉	名勝	不動様の滝	田代
有形文化財	参籠札	三徳	天然記念物	石楠花	町内	名勝	牧滝山	牧



# くらしの概況

<p><b>出生</b></p>  <p>10.1日に1人</p>	<p><b>死亡</b></p>  <p>3.3日に1人</p>	<p><b>転入</b></p>  <p>1日に2.32人</p>	<p><b>転出</b></p>  <p>1日に2.02人</p>	<p><b>婚姻</b></p>  <p>20.2日に1組</p>
<p><b>離婚</b></p>  <p>60.8日に1組</p>	<p><b>人口密度</b></p>  <p>1km<sup>2</sup>当たり28.3人</p>	<p><b>町予算</b></p>  <p>1人当たり728,096円</p>	<p><b>税金 (町民税)</b></p>  <p>平成28年度：29,465円/人</p>	<p><b>65歳以上の人</b></p>  <p>町民2.6人に1人</p>
<p><b>15歳未満の人</b></p>  <p>町民8.5人に1人</p>	<p><b>世帯当たり人員</b></p>  <p>2.59人</p>	<p><b>年齢</b></p>  <p>平均年齢52.3歳 (平成27年国勢調査)</p>	<p><b>有権者</b></p>  <p>1世帯当たり2.2人</p>	<p><b>教員</b></p>  <p>小 7.0人に1人 中 8.0人に1人</p>
<p><b>下水道処理 人口普及率</b></p>  <p>93.2%</p>	<p><b>耕地</b></p>  <p>1農家当たり100.4a (平成27年農業センサス)</p>	<p><b>ふるさと納税</b></p>  <p>1日に304,496円</p>	<p><b>宿泊客</b></p>  <p>1日に885人</p>	<p><b>消防団員</b></p>  <p>317人</p>
<p><b>水道</b></p>  <p>普及率99.5%</p>	<p><b>図書館貸出冊数</b></p>  <p>1日に422冊</p>	<p><b>ごみの量</b></p>  <p>1人当たり0.698kg/日</p>	<p><b>交通事故</b></p>  <p>平成29年度：7件</p>	<p><b>火災</b></p>  <p>平成29年度：2件</p>

# 三朝町の主要施設等

## 三朝町庁舎

本庁舎・鉄筋2階建 3,141平方<sup>㎡</sup> 一階事務室、  
二階議場、事務室及び会議室  
書庫・180平方<sup>㎡</sup>、12区画  
倉庫・284平方<sup>㎡</sup>  
車庫・320平方<sup>㎡</sup>、公用車32台・マイクロバス2台  
三朝町大瀬 電話43-1111(代)

## 町総合文化ホール

404席の大ホール、保健センター的機能、集会施設  
三朝町大瀬 電話43-3512

## ふるさと健康むら

総面積2万5,000平方<sup>㎡</sup>の心身の健康増進基地。敷  
地内には、▽子ども広場▽グリーン広場▽自由広場▽リ  
バーサイドプロムナードなどがある  
三朝町横手 電話43-0431

## 町立福祉センター「レスポワール」

三朝温泉を利用した総合的な福祉施設。高齢者及び知的  
障害者のデイサービス事業が行われるほか、機能回復訓  
練、総合相談などのサービスを提供  
三朝町横手 電話43-3388

## 町立みささ図書館

蔵書約9万冊  
三朝町大瀬 電話43-1145

## 三朝バイオリン美術館

ヴァイオリンの作品の展示、制作過程の紹介  
三朝町三朝 電話43-3111

## 三朝温泉ほっとプラ座

町商工会、三朝温泉旅館協同組合、三朝温泉観光協会の  
3団体の事務所があり、宿泊・観光案内も行う  
三朝町三朝 電話43-0431

## プランナールみささ

町営国民宿舎 鉄筋7階建 175人収容  
三朝町三朝 電話43-2211

## 三朝町調理センター

町内学校給食約800食の調理。オール電化厨房  
鉄骨平屋建 590平方<sup>㎡</sup>  
三朝町本泉 電話43-5335

[体育施設]

## 町総合スポーツセンター

町民や来町者の総合的なスポーツ及び会議施設  
三朝町山田 電話43-2266

## 町営三朝球場

両翼90<sup>㎡</sup>、中堅115<sup>㎡</sup>(夜間照明付き)  
三朝町本泉

## 多目的スポーツ広場

16,800平方<sup>㎡</sup> 三朝町本泉

## 町営陸上競技場

300<sup>㎡</sup>トラック、(夜間照明付) 三朝町本泉

## 農林漁業者トレーニングセンター

鉄骨平屋1,386平方<sup>㎡</sup> 三朝町本泉

## 町民プール

三朝町本泉 25<sup>㎡</sup>8コース  
三朝町穴鴨 25<sup>㎡</sup>8コース

## 町民武道館

鉄骨平屋336平方<sup>㎡</sup> 三朝町本泉

## 竹田地区町民体育館

鉄骨平屋一部2階建 737平方<sup>㍍</sup> 三朝町穴鴨

## ゲートボール場

コート3面 1,930平方<sup>㍍</sup> 三朝町本泉

## 三徳山ウォーキングセンター

展示室、レクチャールーム

散策路 2.5<sup>㍍</sup>

三朝町三徳

### 〔公民館等〕

## 竹田公民館

鉄筋2階建 341平方<sup>㍍</sup>

三朝町穴鴨 電話44-2535

## 高勢公民館

鉄筋・鉄骨一部2階建 650平方<sup>㍍</sup>

三朝町小河内 電話43-1040

## 三徳地区多目的研修会施設

鉄筋・鉄骨一部2階建 796平方<sup>㍍</sup>

三朝町片柴 電話43-1939

## 小鹿地区多目的研修会施設

鉄筋・鉄骨一部2階建 907平方<sup>㍍</sup>

三朝町高橋 電話43-1932

### 〔主要生産物〕

米、20世紀なし、リンゴ、椎茸、ナメコ、サンショ、わさび

### 〔イベント〕

三朝温泉花湯まつり（5月3、4日）

キュリー祭（8月4日）

三徳山炎の祭典（10月最終日曜日）

日仏親善交流ペタンク三朝大会（3月）

### 〔国際交流〕

フランス国ラマルー・レ・バン町

友好姉妹都市提携（平成2年4月11日）

台湾台中市石岡区

交流促進協定締結（平成19年3月6日）

### 〔国内交流〕

京都府城陽市

姉妹都市盟約締結（平成24年10月20日）

滋賀県多賀町

友好都市盟約締結（平成29年8月23日）

### 〔公園〕

小鹿溪もみじの里展望公園（三朝町神倉）

平成2年設置、面積0.3<sup>㍍</sup>

三徳川緑地公園（三朝町山田）

昭和58年設置、面積2.2<sup>㍍</sup>

三朝高原公園（三朝町三朝）

昭和53年設置、面積21.6<sup>㍍</sup>

ふるさと健康むら（三朝町横手）

平成4年設置、面積2.5<sup>㍍</sup>

桜つつみ中の島公園（三朝町牧）

平成7年設置、1.6<sup>㍍</sup>

### 〔その他〕

(1) 森林浴の森日本100選認定「三徳山」

（昭和61年4月19日・緑の文明学会）

(2) 残したい日本の音100選認定「三徳川のせせらぎ

とかじか蛙」（平成8年7月1日・環境庁）

(3) 因伯の名水認定「三徳山・垢離取川」「小鹿溪」

（昭和60年6月・鳥取県）

(4) 県民の建物100選認定「旅館大橋」

（平成10年2月・鳥取県）

## 町章



### 三朝町章

三朝の「み」を中央に図案化して飛躍発展を示し、翼の両端と内、外2本の線を組み合わせて「さ」「さ」とした。

また、円は団結と円満、そして町民の和を象徴するものである。

昭和32年11月18日制定

仙台市

三浦明作

## 三朝町民憲章

わたくしたちは、いで湯と山にめぐまれた三朝町民である誇りをもって郷土を美しく豊かにするため、わたくしたちが守るべき規範としてこの憲章を定めます。

この憲章は、わたくしたちが自主自立の意欲を基調に、たゆまぬ努力と反省をかさね、住みよい町を築こうとするものであります。

わたくしは三朝町民です。

からだをきたえ、明るく笑顔で働きます。

緑を育て、豊かな環境をつくります。

ことばを正しく、思いやりの心で接します。

時間を守り、よい風習を育てます。

家庭をあたたく、しあわせな未来を築きます。

昭和43年10月21日議会議決

## 三朝町歌

軽快に *mf* 河西新太郎 作詞  
山田堯明 作曲

めぐるやまなみ くもはれーて  
へいわのひかり さすところ  
せいきのーしげんみやくちて みよやくーしんの かぜをよぶわれ  
らのみささきぼーうあり

河西新太郎 作詞  
山田堯明 作曲

1  
めぐる山なみ 雲晴れて  
平和の光 さすところ  
世紀の資源 脈うちて  
見よ躍進の 風を呼ぶ  
われらの三朝 希望あり

2  
靡く湯げむり 懐かしく  
三朝の流れ 澄むところ  
人情もあつき 人の和に  
見よ観光の 絵とひらく  
われらの三朝 生命あり

3  
伸びる 蕘いらかに 溪流たにがわに  
文化の虹の 立つところ  
建設の歌 高らかに  
見よ澆刺と 栄えゆく  
われらの三朝 力あり

(昭和32年12月1日制定)

## 三朝小唄

詩・野口雨情  
曲・中山晋平

泣いて別れりや サイシヨ  
空までエ ヨイトヨイトサノサ くもる  
くもりや三朝がヨ ヤレ三朝がヨ  
雨となるヨ

みささ三朝と サイシヨ  
皆様エ ヨイトヨイトサノサ いやる  
恋のかけ橋ヨ ヤレかけ橋ヨ  
あればこそヨ

「ハ 出雲の帰りにや またおいで  
よらずに帰るは ふた心  
その時や わたしが追ってくヨ」

三朝湯の神 サイシヨ  
一人がエ ヨイトヨイトサノサ お好き  
一人や寝しやせぬヨ やれ寝しやせぬヨ  
帰しやせぬヨ

霧が深くて サイシヨ  
三朝がエ ヨイトヨイトサノサ 見えぬ  
三朝湯前はヨ ヤレ湯前はヨ  
霧の中ヨ

「ハ 出雲の神様 縁結び  
寄らなきやあとから 追ってくよ  
追いつきゃその時やかっちゃくよ」

## 三朝慕情

詩・高木友起夫  
曲・栗山 邦豪

1. 春は嬉しや 花湯の祭り  
桜花さく 並木道  
鮎のささやき 三朝の川に  
背を流した 河原風呂

2. 思い出します 恋谷橋で  
逢うて嬉しい蛇の目傘  
好いて好かれて 泣かせて泣いた  
雨にしっとり 梨の花

3. 廿世紀も さかりを過ぎて  
紅葉燃えたつ 小鹿溪  
涙かくして 爪弾く三味は  
三朝娘の 心意気

4. 人形峠の 別れの辛さ  
逢うせ短い 恋なれど  
暮る想いは 三徳の山へ  
肌は白妙 雪化粧

5. いとし面影 心に抱いて  
そぞろ歩けば 人恋し  
伯耆三徳に 願いをこめて  
仰ぐ月白 ただ淋し

## 三朝温泉の由来

今から約850年ほどむかし、源義朝の家臣大久保左馬之祐という人がいました。左馬之祐は平治の乱で滅んだ源氏の再興を祈願するため、山陰の霊場三徳山へ参詣にやってきました。

三徳山にお参りの途中、三朝の里で年老いた白い狼に出会いました。左馬之祐は腕に自慢の一矢で射殺そうと思いましたが、白い狼は神仏の使いかもしれないと思い、逃がしてやりました。

ところがその夜、白い狼の主である妙見大菩薩が夢枕に立ち、左馬之祐の生き物を思いやるあたたかい心に胸をうたれたと言い、一本の楠の株根を掘って見るがよいと告げました。

翌朝左馬之祐は、妙見大菩薩のお告げの場所に行き、株根のところを掘りました。ところがどうでしょう、透き通って輝くお湯が、こんこんと湧き出てきました。左馬之祐からこのことを教えられた村人たちは、この場所を「株湯」と名付けました。



# 三朝町のあゆみ

- 昭和28年10月 郷土5か村の開村式挙行
- 11月 三朝町誕生  
町長、町議会議員、町教育委員選挙  
坂出雅己町長就任
- 29年 2月 広報紙『三朝町報』創刊
- 4月 三朝東郷湖県立自然公園に指定
- 5月 三朝町観光協会発足
- 9月 第1回畜産共進会開催
- 30年 5月 第1回区長会開催  
大昭保育園開設
- 7月 三朝温泉が保養温泉地に指定
- 8月 柿谷線バス開通  
町営住宅泉が丘団地22戸落成
- 11月 ウラン鉱人形峠で発見
- 12月 三朝町消防の日制定  
竹田保育園新築
- 31年 6月 「県営小鹿発電所」起工
- 9月 岡山方面に観光キャラバン隊派遣  
三朝町体育協会発足
- 10月 第1回町民運動会開催
- 32年 3月 賀茂保育園竣工
- 4月 「小鹿ダム」完成  
大相撲三朝で巡業
- 5月 三朝上水道完成
- 10月 三朝音頭発表
- 11月 竹田小・中学校で町内初の給食開始  
町歌・町章制定
- 33年 1月 旭地区有線放送開始
- 5月 国鉄バス温泉街乗り入れ開始
- 34年 9月 台風15号による町内被害3億円
- 11月 「温泉会館」竣工、キュリー夫人像除幕式
- 12月 第1回町青年建設班結成
- 35年 5月 全国町村会から優良町として表彰受賞
- 8月 町内県道総合竣工式挙行政
- 36年 1月 三朝町商工会発足
- 4月 三朝中学校名目統合
- 7月 統合三朝町農協発足
- 37年 4月 大昭小学校を竹田小学校に統合
- 8月 町体育協会が社会教育で全国表彰受賞
- 38年 4月 三朝中学校実質統合
- 7月 「温泉プール」オープン
- 9月 「公営三朝ユースホテル」完成  
「国民宿舎三朝温泉会館」完成

- 39年 6月 大谷部落にバス開通
- 8月 「三朝ゴルフ場」オープン  
南小学校新校舎完成  
大昭保育園廃止
- 40年 1月 『三朝町誌』刊行
- 3月 本泉に町森林組合発足
- 5月 天皇皇后両陛下を三朝温泉に迎える
- 9月 南小学校体育館落成
- 41年 4月 統合西小学校発足
- 8月 皇太子ご夫妻来町
- 11月 県営三朝高原有料道路開通式
- 42年 3月 町議会議員選挙を全町一区制に
- 4月 町内初の誘致工場「ウインストン三朝工場  
(後のリョーコー)」本泉で操業開始  
広報紙『みささ町報』が自治大臣表彰受賞
- 43年 4月 西小学校舎完成  
東小学校名目統合  
「三朝町有線放送電話施設」完成
- 8月 「町民プール」完成
- 9月 「町民武道館」「バレーコート」完成
- 11月 『続・三朝町誌(民俗編)』刊行  
町民憲章発表
- 45年 4月 三徳山に文化財収蔵庫完成  
東小学校校舎・体育館完成  
東保育園完成
- 46年 8月 西小学校プール完成
- 11月 「竹田地区公民館」落成
- 12月 中津分校鉄筋校舎完成  
三朝保育園新築



47年 6月 「県営牧場」俵原に完成  
 8月 東町民プール完成  
 10月 「山村開発センター」竣工  
 11月 老人いこいの家「やすらぎ荘」完成  
 48年 3月 「三朝登記所」閉庁  
 11月 『縮刷版みささ町報』刊行  
 松村喬成町長就任  
 広報紙『みささ町報』が自治大臣表彰受賞  
 49年 9月 大規模林道起工式  
 11月 町の木に「トチノキ」、町の花に「ホンシヤクナゲ」制定  
 50年 8月 大柿を皮切りに、ほ場整備事業着手  
 9月 三徳川河床整備事業着手  
 51年 4月 三朝高原児童遊園地完成  
 10月 役場庁舎完成  
 52年 2月 徳本団地完成  
 3月 高勢保育園廃止  
 7月 山村開発センターに中央公民館設置  
 10月 「三朝温泉観光商工センター」竣工  
 53年 1月 西小学校寄宿舎完成  
 4月 保ヶ成樹園地造成  
 5月 役場でコンピューター活用開始  
 8月 「国民宿舎三朝温泉会館」改築  
 12月 郷土芸能「白狼太鼓」誕生  
 54年 1月 「高勢地区公民館」完成  
 4月 竹田保育園新築  
 8月 河原風呂改装  
 「町総合スポーツセンター」完成  
 55年 1月 大規模林道実光—鉛山間完成  
 56年 1月 「小鹿地区多目的研修施設」竣工  
 3月 西小学校新校舎完成  
 5月 「町営野球場」「美の田テニスコート」完成  
 6月 「農林漁業者トレーニングセンター」完成  
 11月 人形トンネル開通  
 12月 三朝中学校寄宿舎完成  
 57年 8月 松村町長がシュバリエ勲章受章  
 58年 1月 東小学校新校舎完成  
 9月 町民友好訪中団を中国へ派遣  
 10月 M6.2の地震が小鹿・三徳地区を襲う  
 59年 5月 「地域民芸品保存伝習施設」オープン  
 7月 「三徳地区多目的研修施設」「陸上競技場」完成  
 60年 6月 大規模林道実光—神倉間完成

60年 10月 防災無線開局  
 わかとり国体開催（軟式野球、硬式テニス）  
 天皇陛下、三笠宮殿下、高円宮殿下来町  
 11月 安田真一郎町長就任  
 61年 1月 有線放送廃止  
 12月 「町ゲートボール・グラウンドゴルフ場」完成  
 62年 2月 「竹田地区町民体育館」完成  
 8月 恋谷橋竣工  
 10月 雨情祭開催  
 63年 3月 「三朝テニスコート」完成  
 4月 公共下水道供用開始  
 7月 温泉広場に大久保左馬之祐と白狼像完成  
 9月 定例町議会で人権尊重の町宣言を可決  
 11月 町制35周年記念式典で生涯学習の町宣言  
 12月 南小学校舎増改築竣工  
 平成 元年 5月 「楽市楽座」大柿にオープン  
 2年 4月 フランス国ラマルー・レ・バン町と友好姉妹都市提携  
 5月 国道179号穴鴨—木地山工区「レインボーロード（虹の道）」開通式開催  
 7月 「みささ図書館」開館  
 三徳農道工事で死亡事故発生  
 11月 パブロ・カザルス音楽祭三朝公演開催  
 3年 5月 木工品加工施設「とちの木工房」完成  
 三朝中サッカーチームをラマルー・レ・バン町へ派遣  
 11月 安田町長がシュバリエ勲章受章  
 4年 7月 町立福祉センター「レスポワール」完成  
 5年 4月 農作業受託会社「有限会社グリーンサービス」設立  
 5月 「ふるさと健康むら」オープン  
 6年 5月 ラマルー・レ・バン町少年使節団来町  
 6月 特別養護老人ホーム「三喜苑」竣工  
 10月 地籍調査着手  
 11月 三朝温泉に湯の町ギャラリー開設  
 7年 3月 三朝温泉会館を改名し「国民宿舎ブランドみささ」オープン  
 5月 「町総合文化ホール」開設  
 11月 「桜つつみ中の島公園」竣工  
 12月 「観光植物園パオパブ」開園  
 8年 4月 大綱引き資料館「陣所の館」竣工  
 5月 三朝温泉に携帯電話無線基地局開設

9年	9月	旅館大橋の一部が国の有形文化財に登録	20年	4月	菩薩の湯をリニューアルし、「たまわりの湯」オープン	
	11月	吉田秀光町長就任			「人形峠レンガ加工所」開所	
10年	4月	鳥取中部ふるさと広域連合設置	6月	賀茂橋架け替え工事完成		
	7月	「三徳山ウォーキングセンター」完成	9月	三徳山の世界遺産暫定一覧表記載が見送りに		
	8月	かじか橋竣工	11月	町制施行55周年記念式典で町の鳥に「ヤマセミ」制定		
	10月	台風10号襲来、被害総額は23億円 株式会社リョーコー閉鎖		県営林道南三朝線が全線開通		
11年	7月	円谷トンネル貫通	21年	3月	三朝のジンショが国の重要無形民俗文化財に指定	
12年	3月	三朝温泉病院が国から中部医師会に経営移譲			三朝小唄誕生80周年を記念しブロンズ像完成	
	4月	中部ダム建設事業中止決定			岡山大学三朝医療センターに「ラドン効果研究施設」完成	
	7月	ラマルー・レ・バン町との姉妹都市10周年、中学生と白狼太鼓派遣	22年	1月	三徳山イメージキャラクターに「みとちゃん」決定	
	12月	町公式ホームページ開設			三朝温泉マスコットキャラクターに「湯けむり怪獣ミササラドン」決定	
13年	2月	全町が国直轄砂防施行区域に指定	3月	南苑寺と木屋旅館が国の登録有形文化財に認定		
	6月	三徳山世界遺産登録推進運動スタート	4月	株湯がリニューアルオープン		
	10月	国道482号線福本バイパス竣工	8月	キュリー夫妻モニュメント完成		
14年	3月	「調理センター」完成	11月	「三朝キュリー公園」大瀬ぼうきに完成		
	4月	完全学校週5日制、みささ土曜楽校開校	12月	全集落で携帯電話サービスが利用可能に		
	7月	三朝中吹奏楽部がフランス大使館で演奏	23年	6月	映画「恋谷橋」県内上映開始	
	10月	天神川流域合併協議会発足			人形峠製レンガの搬出完了	
15年	4月	シルバー人材センター設立	11月	京都府城陽市と災害応援協定締結		
	9月	情報化基盤整備着工	12月	茨城県大洗町、岡山県鏡野町と災害応援協定締結		
	11月	合併協議会解散、町は単独存続を決める	24年	6月	三徳山・小鹿溪国立公園編入推進協議会設立	
16年	5月	新たに女性消防団を任命			10月	京都府城陽市と姉妹都市盟約締結
	11月	三朝バイパス開通	25年	3月	みささこども園新築	
17年	3月	三朝橋が国の有形文化財に登録			7月	みささ美術館に指定管理者制度導入
	4月	町内でケーブルテレビ放送開始			10月	みささ町民まつり開催
	11月	緑資源幹線林道三朝一河原間開通	11月	町制施行60周年記念式典で故松村喬成氏に名誉町民の称号授与		
18年	4月	三徳縁御幸行列が50年ぶりに復活			12月	国際交流員リエヴェン・アントニーさん製作の映画「三朝少年物語」試写会開催
	11月	ウラン残土の人形峠搬入完了 三徳山を世界遺産暫定一覧表記載資産候補として文化庁へ提出				
19年	1月	6地域で地域協議会発足				
		三徳山の提案書が文化庁で継続審議に				
	3月	台湾台中市石岡郷（現石岡区）と交流促進協定締結				
		みささ図書館が文部科学大臣表彰受賞				
	11月	投入堂で60年ぶりに3人が一般拝観				
	12月	定例町議会でノーテレビデーの町宣言採択				
20年	4月	賀茂保育園に指定管理者制度導入				



- 26年 7月 ふるさと健康むら竣工  
8月 三朝温泉観光商工センター跡地に「三朝温泉ほっとプラ座」竣工  
11月 「温泉ライダーin三朝温泉」開催
- 27年 4月 「三徳山休憩舎」竣工  
三徳山と三朝温泉が第1号「日本遺産」に認定  
「三朝温泉多目的駐車場」完成  
6月 「笑顔いっぱい子育て支援のまち宣言」  
10月 「第22回全国女性消防操法大会」に町の女性消防隊が初出場  
ATC ウォーキングフェスティバル開催  
「まち・ひと・しごと創生総合戦略」策定  
「温泉ライダーin三朝温泉」開催
- 28年 2月 岡大・県・町が連携協力結ぶ  
3月 防災行政無線デジタル化運用開始  
ふるさと健康むらで「神の食卓」メニュー化  
4月 町総合スポーツセンターがリニューアル  
三朝-岡山間を「日本遺産ラッピングバス」運行開始  
10月 WTC ウォーキングフェスタ開催  
鳥取県中部地震発生（本町は震度5強）  
11月 林道波関俵原線開通
- 29年 4月 日本遺産ウィーク開催  
「三徳山御幸行列三朝温泉大回り」開催  
6月 町総合文化ホール全館使用再開  
8月 滋賀県多賀町と友好都市盟約締結  
10月 片柴バイパス開通  
11月 松浦弘幸町長就任



## 平成29年版 三朝町勢要覧

発行 鳥取県三朝町

〒682-0195

鳥取県東伯郡三朝町大瀬 999-2

電話0858 (43) 1111

FAX0858 (43) 0647

ホームページ <http://www.town.misasa.tottori.jp/>

Eメール [info@town.misasa.tottori.jp](mailto:info@town.misasa.tottori.jp)

編集 三朝町企画課