



# 賀茂自治公民館



発行者: 賀茂自治公民館 電話: 43-1875 E-mail: kamo@town.misasa.tottori.jp



選手宣誓  
藤井愛美、中村美貴(若宮)



綱引き(赤松第2位)  
優勝は天神。(写真がありませんでした。)



飲食リレー  
(左から藤原、中尾、山崎、太田)



「ボールのはずみの身を任せ」すぎ?



年代別リレー(予選)



国旗掲揚: 天神の子どもたちが担当。



砂塵を巻き上げる「近所でゴー」



大縄跳び(第3位の恩地)



キャラメル取り

**賀茂地区運動会**何年ぶりでしょうか?運動会の日が久し振りに晴天のもと、校庭で開催することができました。いつもより少し時間がかかりましたが、なんとか無事(?)に終わることができました。

結果については次のとおりです。牧は勝つか負けるか、つまり6点か1点。それ比べ、天神は勝ったのは綱引きだけ、しかし万遍なく得点して準優勝。全く1位がなかったのが若宮が第3位でした。逆に

1位が4種目あった大柿は惜しくも4位で、その差1点でした。実に惜しい結果でした。

### 【運動会反省点】

年代別リレーとホールソングで棄権がでたこと、出場選手数の間違いがあったことについて、工夫したいと思いますが、引き続き各部落も十分な注意と努力をしてください。

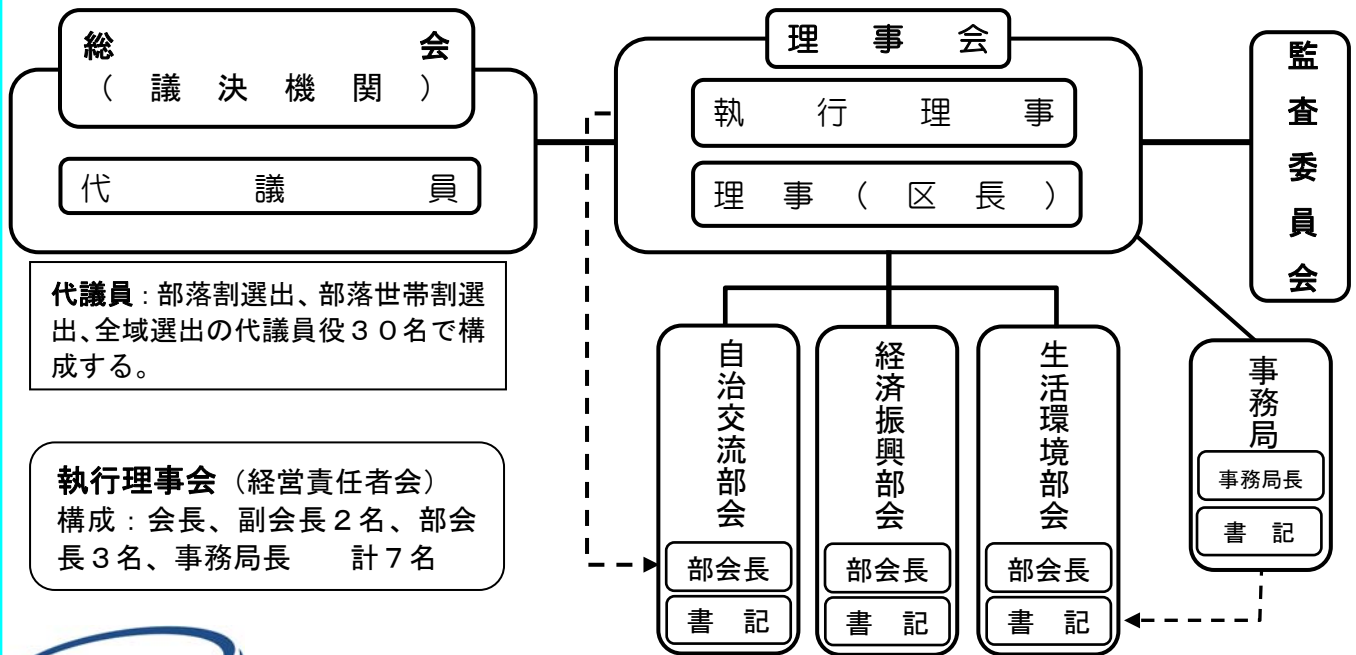
	総合		年代別リレー		綱引き
優勝	牧	42	牧	天神	天神
準優勝	天神	39	天神	赤松	赤松
第3位	若宮	39	助谷	本泉	本泉
第4位	大柿	38	大柿	助谷	助谷
第5位	鎌田	35	本泉	若宮	若宮

## 賀茂公民館の使用について

賀茂公民館の使用は、電話等で地域振興課(43-3515)に必ず申し込み、鍵は当日、役場宿直室で借りてください。鍵の返却も当日宿直室まで返してください。

使用後の片付けは、きちんとお願いします。また、ゴミの持ち帰りにもご協力ください。

# 賀茂地域協議会組織(案)



第5弾

## 自分たちの地域は自分たちで!!

これからの賀茂をどうするのか？自分住んでいる地域は、自分たちで考え、行動し、よりよい地域にしていくことが地域協議会の大きな役割です。従来の区長会、振興協議会、公民館などの力を一つにまとめて、地域振興、地域課題の解決のために、創意工夫しながら賀茂地区が一体となってさまざまな事業に取り組んでいくこととなります。地域課題によっては行政に要望したり、行政といっしょの取り組みをしたり、あるいは地域単独で事業を取り組み、諸課題を解決していくこととなります。

### 賀茂地域協議会中間報告会の開催!

発起人会では報告会を開催し今までの検討内容を説明したいと思います。予定では10月23日(月)頃。日時が決まり次第、各区長に連絡しますので、希望者があればどなたでもお越しください。

発起人会の原案では、例えば自治交流部会では従来の公民館活動を、経済振興部会では筍掘り(本泉)、武蔵野民泊(今泉中心)などの体験型事業を、生活環境部会では一斉クリーン作戦などを担当することとなります。地域協議会は、賀茂地区の知恵と力を結集する取り組みなのです。

### 賀茂の歴史をのぞく!!!

みなさんご存知でしょうか？神社には郷社と村社があって、戦前には役場から資金が援助されていたと年寄りに聞いたことがあります。賀茂地区には郷社として賀茂神社、今泉神社、その他は村社です。

神社の中に部落名ではない神社が4社あります。北野神社(吉尾)、賀茂神社(森)、上野神社(大柿)、大畠神社(助谷)です。

菅原道真公を祭神とする神社は、京都北野の天満宮に由来し、北野神社が多いようです。吉尾の北野神社も学問の神様(菅原道真)が祀られ、その門前からは北野湧水が湧き出ています。この水の効能に学力アップ、勉強がよくできるなどの効能があれば、受験生の親たちは水を汲みに来るのかも知れません。「近世 東伯耆の神々」によると、北野神社(吉尾)のもう一つの祭神は大山祇神で、山の神のようです。

さらに、河村郡神社御改帳山中構(1844年)には、末社に地神荒神(字清水)が鎮座とあります。

上野神社、大畠神社の由来は字名なのでしょうか？

## ご注意

写真のような  
**薬・農薬のびんは  
不燃ごみで出し  
てください!!**



※『びん』としてリサイクルできません。

### 秋の大感謝祭(牧) 10月29日

公民館と牧の共催事業。今年もいっしょに進藤ヶ池山に登りましょう。詳細は後日チラシを配布しますので、ご覧ください。

追伸:牧はいま、NHK放映以来、視察の問合せが殺到し、たいへん忙しいようです。