

町道坂根平線外測量調査業務概要

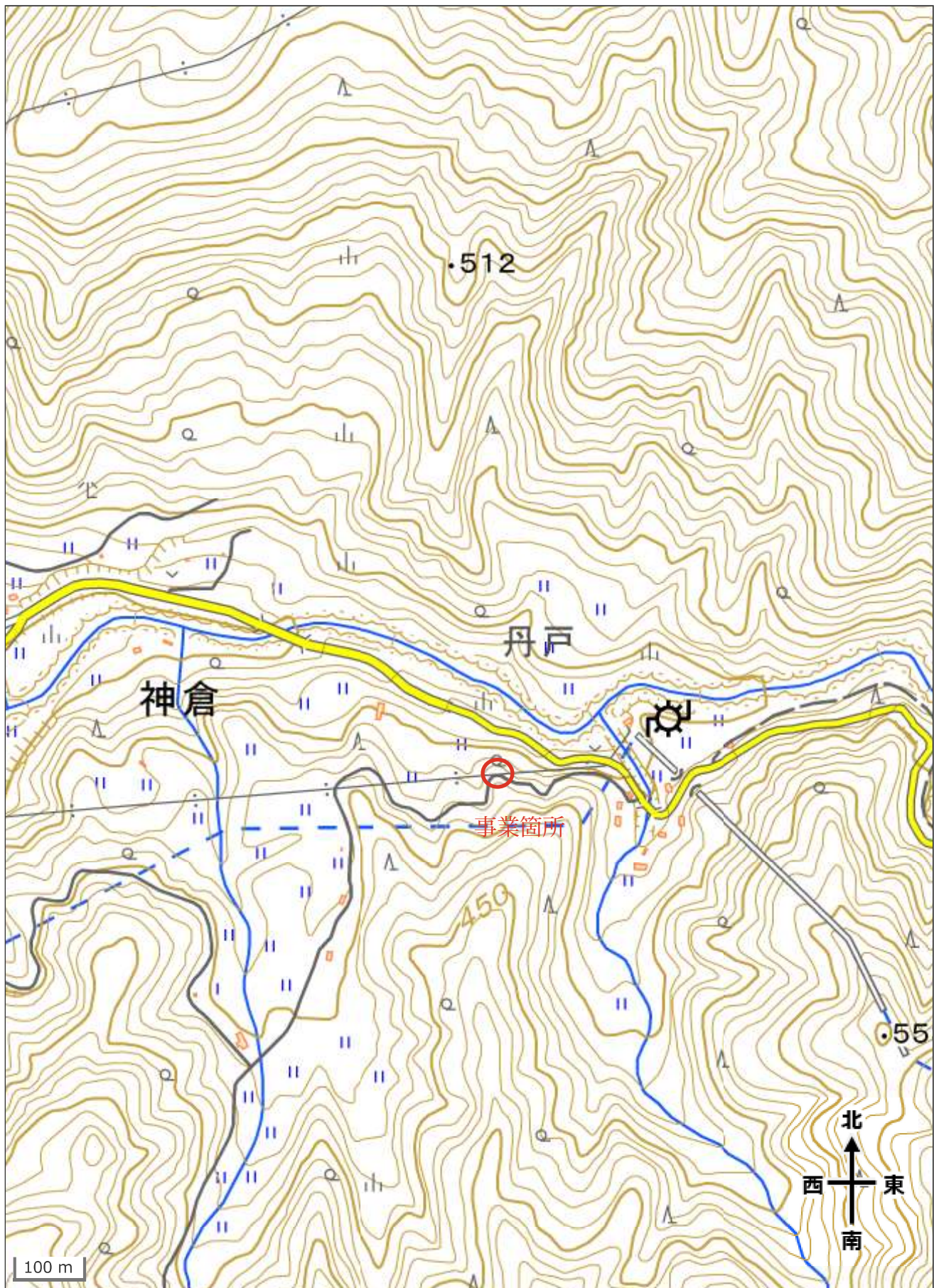
業務名 町道坂根平線外測量調査業務

業務場所 東伯郡三朝町内

履行期間 契約日～令和9年3月24日

業務概要 本業務は、三朝町内において、地元住民や関係機関等との協議結果や工事実施中における設計と現地の相違等により緊急に対応すべきものについて、測量、設計等を行なうものである。

業務数量 別紙のとおり



【共通】

業務名：町道坂根平線外測量調査業務

特記仕様書

第1(目的・主旨)

本業務は、三朝町内において、地元住民や関係機関等との協議結果や工事実施中における設計と現地の相違等により緊急に対応すべきものについて、測量、設計等を行なうものである。

業務内容については、数量総括表及び内訳書記載のとおりとしているが、その内容についてはその都度指示するものとし、指示内容によって生じた変更内容は、甲乙協議の上その費用を決定し、精算変更を行うものとする。

第2(適用範囲)

本業務の履行に当たっては、特に定めのない限り、調達公告日時点で最新の「測量業務共通仕様書」、「設計業務共通仕様書」によるほか、この特記仕様書によること。

編	章	節	条	見出し	項	特記及び追加仕様事項
追加				業務内容		測量業務 設計業務 一式 一式
追加				業務の進め方		本業務は、地元住民、関係機関等の調整や施工中における緊急対応に係るものであり、業務内容の詳細は調査職員と協議のうえ、決定するものとする。 設計業務の条件は、必要に応じて調査職員へ確認すること。 業務実施期間は、現場における緊急対応等のため、令和9年3月24日までを予定している。
1	1		1106	管理技術者	3	共通仕様書に定めのあるとおり
1	1		1107	照査技術者及び照査の実施	1	本業務は、照査技術者を定め照査を実施する。なお、照査に当たっては、「詳細設計照査要領」及び、調査職員の指示によること。
1	1		1110	打合せ等	2	本業務において必要となる資料については、緊急対応発生の都度、双方確認し貸与することとする。
追加				資料の貸与及び返却		本業務において必要となる資料については、初回打合せ時において、双方確認し貸与することとする。
追加				関係官公庁への手続き等		関係官公庁への手続きが必要な場合には、調査職員に速やかに報告すること。

編	章	節	条	見出し	項	特記及び追加仕様事項
追加	1			地元関係者との交渉等		<p>個人情報の取り扱いについては、個人の権利利益を侵害することのないよう留意するとともに、情報を収集する際には、目的の範囲内で行うこと。</p> <p>調査を実施する際には、あらかじめ周辺住民へも調査立ち入りの理由を説明すること。業務期間内に事業説明会を行なう必要が生じた場合、その結果を設計に反映させる必要があるため、調査職員と協議すること。</p>
追加				成果物の提出		<p>成果物は、下記のとおりとする。</p> <p>○電子媒体</p> <p>・報告書一式 2部(DVD-R等)</p> <p>オンライン電子納品の場合は、「電子媒体」の提出は不要。なお、クラウド上に保存するファイルサイズ(データ容量)は、1ファイル(1圧縮フォルダ)あたり、概ね500MB以下としてください。</p> <p>また、本業務は、電子納品対象業務であり、https://www.pref.tottori.lg.jp/171188.htmに掲載された本業務調達公告日時点で最新の「鳥取県電子納品・情※共有運用ガイドライン」によること。なお、同ガイドライン「2.2.5 提出方法」に「電子媒体及び紙媒体を1部提出する」と記述があるが、紙媒体の提出は不要とする。</p>
追加				設計業務の条件		<p>【建設副産物・リサイクル】</p> <p>鳥取県建設リサイクル指針、県土整備部リサイクル製品使用基準等に基づき、リサイクル製品、鳥取県認定グリーン商品等の積極的活用を図ること。</p> <p>なお、リサイクル計画書の作成に当たり、他工事への搬出可能性については調査職員と協議すること。</p>
追加				設計業務の成果		設計図面及び数量計算書は箇所ごとに取りまとめること。
追加				疑義等		その他、業務を遂行するうえで疑義を生じた場合は、監督員と協議し、速やかに処理すること。
追加				設計変更等取扱要領		設計変更等については、 https://www.pref.tottori.lg.jp/303205.htm に掲載された最新の「測量等業務設計変更等取扱要領」によること。
追加				情報共有システム		<p>情報共有システムを利用すること。</p> <p>ただし、情報共有システムの利用を希望しない場合は、調査職員と協議の上、紙書類によることができる。</p> <p>情報共有システムの利用に当たっては、https://www.pref.tottori.lg.jp/171188.htmに掲載された本業務調達公告日時点で最新の「鳥取県電子納品・情※共有運用ガイドライン」によること。</p>

工事設計書

施工年度	令和 08 年度
事業区分	
路線名等 河川名等	
工事名	町道坂根平線外測量調査業務
施工位置	三朝町内
設計金額	
工事概要	測量業務(L=20m) N=2箇所 設計業務(L=20m) N=2箇所

総括情報表

事務所 設計書名 変更回数 事業名 適用単価区分 適用単価地区 単価適用日 諸経費体系 ファイル名	78 三朝町 設計書 当初 08-*****-00001-10 0 1 実施単価 23 三朝町 00-08.04.10(0) 5 委託:H23.10以降		
発注区分 業務区分 工事価格端数処理	当 世 代 41 一般(建設) 01 土木 00 千円止め	前 世 代	

* 測量業務委託費 *

内訳書

費目・工種・施工名称など	数	量	単	位	単	価	金	額	備	考
測量業務委託費									X1000	
町道坂根平線外1箇所									Y1999	(レ ^ハ ル1)
打合せ	2			箇所					明第0001 表	
	1			一式					Y1999	(レ ^ハ ル1)
直接測量費(人件費、材料費、機械経費)										
旅費交通費									Z0045	
旅費交通費(測量) 調査・計画業務以外	1			一式					STM03001X1 00 A=1,C=0	単第0 -0009 表 080410
電子成果品作成費・業務成果品費				一式					Z0011	
直接経費										
直接測量費										

工種・施工名称など	数量	単位	単価	金額	備考
4級基準点測量 新点35点 永久標識設置なし・伐採なし	2	点			SC006 00 A=6, B=12 単第0 -0001 表
平面図修正 1/500, A=0.0004km ²	1	箇所			V1001 00 単第0 -0002 表
仮BM設置測量 森 林/丘陵地	0.02	km			SC090 00 A=12, C=3 単第0 -0004 表
路線測量(縦断測量) 森 林/丘陵地	0.02	km			SC074 00 A=12, C=3 単第0 -0005 表
路線測量(横断測量) 幅45m未満 測定間隔10m	2	本			V2001 00 単第0 -0006 表
*** 単位当たり ***	1	式			

打合せ

Y1999

工種明細書

明第0002 表

頁0-0006

工種・施工名称など	数量	単位	単価	金額	備考
打合せ	1	業務			SC010100010 00 A=0 単第0 -0008 表
*** 単位当たり ***	1	式			

* 設計業務委託費 *

内訳書

費目・工種・施工名称など	数	量	単	位	単	価	金	額	備	考
設計業務委託費									X3000	
町道坂根平線外1箇所									Y1999 (レベル1) E=(X3000設計) その他の設計業務	
	2			箇所					明第0003 表	
打合せ									Y1999 (レベル1)	
	1			一式					明第0004 表	
直接人件費										
旅費交通費									Z0045	
旅費交通費(設計) 調査・計画業務以外									STM03001X3 00 A=1,C=0	
	1			一式					単第0 -0022 表	080410
電子計算機使用料及び器具損料									Z0041	
電子計算機使用料									STM01018 00	
	1			一式					単第0 -0023 表	080410
電子成果品作成費・業務成果品費									Z0047	

* 設計業務委託費 *

内訳書

費目・工種・施工名称など	数	量	単	位	単	価	金	額	備	考
電子成果品作成費(設計) その他の設計業務									STM02018X3 00 A=6	
	1			一					単第0 -0024 表	080410
直接経費										
直接原価										
その他原価										
業務原価										
一般管理費等										
業務価格										
消費税相当額										
業務委託費										

工種明細書

工種・施工名称など	数量	単位	単価	金額	備考
道路詳細設計(B) 設計延長0.02km	1	一式			SA020302010 00 A=2, B=-5, C=0.02, 29=1, 30=1, 31=1, 32=1, 33=1, 34=1, 35=1, 36=1, 37=1, 38=1 単第0-0010 表
*** 単位当たり ***	1	式			
E=6 (X3000設計) その他の設計業務					

打合せ

Y1999

工種明細書

明第0004 表

頁0-0011

工種・施工名称など	数量	単位	単価	金額	備考
打合せ 設計業務					SA010100010 00 A=0
	1	業務			単第0 -0021 表
*** 単位当たり ***					
	1	式			

施工単価表

単第0 -0001 表

SC006

4級基準点測量

新点35点 永久標識設置なし・伐採なし

1 点 当り

名称・規格など	数 量	単 位	単 価	金 額	備 考
測量技師 (外業)	5.5	人			R0930 外業 123
測量技師補 (外業)	5.5	人			R0940 外業 123
測量助手 (外業)	7.0	人			R0950 外業 123
測量主任技師 (内業)	1.0	人			R0710 内業 123
測量技師 (内業)	2.5	人			R0720 内業 123
測量技師補 (内業)	2.5	人			R0730 内業 123
測量助手 (内業)	1.0	人			R0740 内業 123
直接人件費計					+00 4
機械経費	2.5	%			#01 直接人件費 × 率 4
材料費	2.0	%			#02 直接人件費 × 率
通信運搬費等	2.5	%			#03 直接人件費 × 率
精度管理費	9	%			#04 (直接人件費+機械経費) × 係数

施工単価表

単第0 -0001 表

SC006

4級基準点測量

新点35点 永久標識設置なし・伐採なし

1 点 当り

名称・規格など	数量	単位	単価	金額	備考
変化率					+00
一点当り		点			+00
*** 単位当たり ***	1	点			
A=6 4級新設(永久標識設置なし・伐採なし)			B=12 森林/丘陵地		
(変化率の計算) 地域差による変化率 = 0.0 変化率 = 1 + 0.000 = 1.0					

施工単価表

平面図修正
1/500, A=0.0004km²

V1001

単第0 -0002 表

1 箇所 当り

名称・規格など	数量	単位	単価	金額	備考
現地測量 測量面積0.0004km ² 森林/丘陵地 縮尺 1/ 500	0.25	一式			SC000023 単第0-0003 表
諸雑費	1	式			#91
*** 単位当たり ***	1	箇所			

施工単価表

単第0 -0003 表

現地測量
測量面積0.0004km²

SC000023
森 林/丘陵地 縮尺 1/ 500

1 式 当り

名称・規格など	数 量	単 位	単 価	金 額	備 考
測量技師 (外業)	1.708	人			R0930 6.1*0.28 123
測量技師補 (外業)	2.632	人			R0940 9.4*0.28 123
測量助手 (外業)	2.296	人			R0950 8.2*0.28 123
測量主任技師 (内業)	0.084	人			R0710 0.3*0.28 123
測量技師 (内業)	0.868	人			R0720 3.1*0.28 123
測量技師補 (内業)	2.240	人			R0730 8*0.28 123
直接人件費計					+00 4
機械経費	5.0	%			#01 直接人件費×率 4
通信運搬費等	0.5	%			#02 直接人件費×率
材料費	2.0	%			#03 直接人件費×率
精度管理費	5	%			#04 (直接人件費+機械経費)×係数
変化率					+00

施工単価表

単第0 -0003 表

現地測量
測量面積0.0004km²

SC000023

森 林/丘陵地 縮尺 1/ 500

1 式 当り

名称・規格など	数量	単位	単 価	金 額	備 考
*** 単位当たり ***	1	一式			
A=0.0004 現地測量面積(km ²) C=3 縮尺 1/ 500			B=11 森 林/丘陵地		
作業量による補正	$y / 100 = (718.95 * \text{作業量} + 28.105) / 100 = (718.95 * 0.000 + 28.105) / 100 = 0.28$ 小数第3位四捨五入小数第2位止め				
(変化率の計算) 縮尺及び地域 / 地形による変化率 = 0.4 変化率 = 1 + 0.40 = 1.40					

施工単価表

単第0 -0004 表

SC090

仮BM設置測量
森 林/丘陵地

1 km 当り

名称・規格など	数 量	単 位	単 価	金 額	備 考
測量技師 (外業)	1.0	人			R0930 外業 12
測量技師補 (外業)	1.2	人			R0940 外業 12
測量助手 (外業)	0.9	人			R0950 外業 12
測量技師 (内業)	0.4	人			R0720 内業 12
測量技師補 (内業)	1.1	人			R0730 内業 12
測量助手 (内業)	0.3	人			R0740 内業 12
直接人件費計					+00 3
機械経費	2.5	%			#01 直接人件費×率 3
材料費等	2.0	%			#02 直接人件費×率
精度管理費	10	%			#03 (直接人件費+機械経費)×係数
変化率					+00
*** 単位当たり ***	1	km			

施工単価表

路線測量(縦断測量)
森林/丘陵地

SC074

単第0 -0005 表

1 km 当り

名称・規格など	数量	単位	単価	金額	備考
測量技師 (外業)	1.6	人			R0930 外業 12
測量技師補 (外業)	1.8	人			R0940 外業 12
測量助手 (外業)	1.4	人			R0950 外業 12
測量技師 (内業)	1.3	人			R0720 内業 12
測量技師補 (内業)	1.1	人			R0730 内業 12
測量助手 (内業)	0.5	人			R0740 内業 12
直接人件費計					+00 3
機械経費	2.5	%			#01 直接人件費×率 3
材料費	3.0	%			#02 直接人件費×率
精度管理費	10	%			#03 (直接人件費+機械経費)×係数
変化率					+00
*** 単位当たり ***	1	km			

施工単価表

単第0 -0006 表

V2001

路線測量（横断測量）
幅45m未満 測定間隔10m

101 本 当り

名称・規格など	数量	単位	単価	金額	備考
路線測量(横断測量) 幅 45m未満 測定間隔 10m	1.0	km			SC076 単第0-0007 表
諸雑費	1	式			#91
*** 合計 ***	101	本			
*** 単位当たり ***	1	本			

施工単価表

路線測量(横断測量)
幅 45m未満

測定間隔
SC076
10m

単第0 -0007 表

1 km 当り

名称・規格など	数	量	単	位	単	価	金	額	備	考
測量技師 (外業)	6.4		人						R0930	
									外業	12
測量技師補 (外業)	7.2		人						R0940	
									外業	12
測量助手 (外業)	5.3		人						R0950	
									外業	12
測量技師 (内業)	3.9		人						R0720	
									内業	12
測量技師補 (内業)	3.4		人						R0730	
									内業	12
測量助手 (内業)	1.5		人						R0740	
									内業	12
直接人件費計									+00	
										3
機械経費	2.5		%						#01	
									直接人件費×率	3
材料費	2.5		%						#02	
									直接人件費×率	
精度管理費	10		%						#03	
									(直接人件費+機械経費)×係数	
変化率									+00	
*** 単位当たり ***	1		km							

打合せ

SC010100010

施工単価表

単第0 -0008 表

頁0-0024

1 業務 当り

名称・規格など	数量	単位	単価	金額	備
測量主任技師 (内業)	1.0	人			R0710
測量技師 (内業)	1.0	人			R0720
*** 単位当たり ***	1	業務			
A=0 中間打合せ回数					
測量主任技師 = 0.5 + 0.5 * 0 + 0.5 = 1.0 測量技師 = 0.5 + 0.5 = 1.0					

道路詳細設計(B)
設計延長0.02km

SA020302010

施工単価表

単第0 -0010 表

1 式 当り

名称・規格など	数量	単位	単価	金額	備考
設計計画及び施工計画	1	一式			SA020302011 単第0-0011 表
現地踏査	1	一式			SA020302011 単第0-0012 表
平面縦断設計	1	一式			SA020302011 単第0-0013 表
横断設計	1	一式			SA020302011 単第0-0014 表
道路付帯構造物・小構造物設計	1	一式			SA020302011 単第0-0015 表
仮設構造物・用排水設計	1	一式			SA020302011 単第0-0016 表
設計図	1	一式			SA020302011 単第0-0017 表
数量計算	1	一式			SA020302011 単第0-0018 表
照査	1	一式			SA020302011 単第0-0019 表
報告書作成	1	一式			SA020302011 単第0-0020 表
*** 単位当たり ***	1	一式			
A=2 標準歩掛の補正を直接入力する C=0.02 設計延長(km) 30=1 [有]現地踏査			B=-5 (補正)補正係数(%) 29=1 [有]設計計画及び施工計画 31=1 [有]平面縦断設計		

施工単価表

名称・規格など	数量	単位	単価	金額	備考
理事・技師長	0.029	人			R0500 8
主任技師 (内業)	0.019	人			R0610 8
技師 (A) (内業)	0.038	人			R0620 8
技師 (B) (内業)	0.057	人			R0630 8
電子計算機使用料	2	%			#08
*** 単位当たり ***	1	一式			
A=2 C=0.02 標準歩掛の補正を直接入力する 設計延長(km)			B=-5 29=1 (補正)補正係数(%) 設計計画及び施工計画		
技師長 = 標準歩掛 * 設計延長 * (1 + 補正合計値) = 1.5 * 0.020 * (1 + -0.05) = 0.029(人)					小数第4位四捨五入小数第3位止め
主任技師 = 標準歩掛 * 設計延長 * (1 + 補正合計値) = 1.0 * 0.020 * (1 + -0.05) = 0.019(人)					小数第4位四捨五入小数第3位止め
技師(A) = 標準歩掛 * 設計延長 * (1 + 補正合計値) = 2.0 * 0.020 * (1 + -0.05) = 0.038(人)					小数第4位四捨五入小数第3位止め
技師(B) = 標準歩掛 * 設計延長 * (1 + 補正合計値) = 3.0 * 0.020 * (1 + -0.05) = 0.057(人)					小数第4位四捨五入小数第3位止め

施工単価表

1 式 当り

名称・規格など	数量	単位	単価	金額	備考
主任技師 (内業)	0.010	人			R0610 8
技師 (A) (内業)	0.010	人			R0620 8
技師 (B) (内業)	0.019	人			R0630 8
技師 (C) (内業)	0.010	人			R0640 8
電子計算機使用料	2	%			#08
*** 単位当たり ***	1	一式			
A=2 C=0.02 標準歩掛の補正を直接入力する 設計延長(km)			B=-5 29=2 (補正)補正係数(%) 現地踏査		
主任技師 = 標準歩掛 * 設計延長 * (1 + 補正合計値) = 0.5 * 0.020 * (1 + -0.05) = 0.010(人)					小数第4位四捨五入小数第3位止め
技師(A) = 標準歩掛 * 設計延長 * (1 + 補正合計値) = 0.5 * 0.020 * (1 + -0.05) = 0.010(人)					小数第4位四捨五入小数第3位止め
技師(B) = 標準歩掛 * 設計延長 * (1 + 補正合計値) = 1.0 * 0.020 * (1 + -0.05) = 0.019(人)					小数第4位四捨五入小数第3位止め
技師(C) = 標準歩掛 * 設計延長 * (1 + 補正合計値) = 0.5 * 0.020 * (1 + -0.05) = 0.010(人)					小数第4位四捨五入小数第3位止め

施工単価表

名称・規格など	数量	単位	単価	金額	備考
主任技師 (内業)	0.019	人			R0610 8
技師(A) (内業)	0.038	人			R0620 8
技師(B) (内業)	0.048	人			R0630 8
技師(C) (内業)	0.038	人			R0640 8
技術員 (内業)	0.029	人			R0650 8
電子計算機使用料	2	%			#08
*** 単位当たり ***	1	一式			
A=2 C=0.02 標準歩掛の補正を直接入力する 設計延長(km)			B=-5 29=3 (補正)補正係数(%) 平面縦断設計		
主任技師 = 標準歩掛 * 設計延長 * (1 + 補正合計値) = 1.0 * 0.020 * (1 + -0.05) = 0.019(人)				小数第4位四捨五入小数第3位止め	
技師(A) = 標準歩掛 * 設計延長 * (1 + 補正合計値) = 2.0 * 0.020 * (1 + -0.05) = 0.038(人)				小数第4位四捨五入小数第3位止め	
技師(B) = 標準歩掛 * 設計延長 * (1 + 補正合計値) = 2.5 * 0.020 * (1 + -0.05) = 0.048(人)				小数第4位四捨五入小数第3位止め	
技師(C) = 標準歩掛 * 設計延長 * (1 + 補正合計値) = 2.0 * 0.020 * (1 + -0.05) = 0.038(人)				小数第4位四捨五入小数第3位止め	
技術員 = 標準歩掛 * 設計延長 * (1 + 補正合計値) = 1.5 * 0.020 * (1 + -0.05) = 0.029(人)				小数第4位四捨五入小数第3位止め	

施工単価表

1 式 当り

名称・規格など	数量	単位	単価	金額	備考
技師 (A) (内業)	0.019	人			R0620 8
技師 (B) (内業)	0.038	人			R0630 8
技師 (C) (内業)	0.048	人			R0640 8
技術員 (内業)	0.067	人			R0650 8
電子計算機使用料	2	%			#08
*** 単位当たり ***	1	一式			
A=2 C=0.02 標準歩掛の補正を直接入力する 設計延長(km)			B=-5 29=4 (補正)補正係数(%) 横断設計		
技師(A) = 標準歩掛 * 設計延長 * (1 + 補正合計値) = 1.0 * 0.020 * (1 + -0.05) = 0.019(人)					小数第4位四捨五入小数第3位止め
技師(B) = 標準歩掛 * 設計延長 * (1 + 補正合計値) = 2.0 * 0.020 * (1 + -0.05) = 0.038(人)					小数第4位四捨五入小数第3位止め
技師(C) = 標準歩掛 * 設計延長 * (1 + 補正合計値) = 2.5 * 0.020 * (1 + -0.05) = 0.048(人)					小数第4位四捨五入小数第3位止め
技術員 = 標準歩掛 * 設計延長 * (1 + 補正合計値) = 3.5 * 0.020 * (1 + -0.05) = 0.067(人)					小数第4位四捨五入小数第3位止め

施工単価表

1 式 当り

名称・規格など	数量	単位	単価	金額	備考
技師 (A) (内業)	0.019	人			R0620 8
技師 (B) (内業)	0.029	人			R0630 8
技師 (C) (内業)	0.038	人			R0640 8
技術員 (内業)	0.038	人			R0650 8
電子計算機使用料	2	%			#08
*** 単位当たり ***	1	一式			
A=2 C=0.02 標準歩掛の補正を直接入力する 設計延長(km)			B=-5 29=5 (補正)補正係数(%) 道路付帯構造物・小構造物設計		
技師(A) = 標準歩掛 * 設計延長 * (1 + 補正合計値) = 1.0 * 0.020 * (1 + -0.05) = 0.019(人)					小数第4位四捨五入小数第3位止め
技師(B) = 標準歩掛 * 設計延長 * (1 + 補正合計値) = 1.5 * 0.020 * (1 + -0.05) = 0.029(人)					小数第4位四捨五入小数第3位止め
技師(C) = 標準歩掛 * 設計延長 * (1 + 補正合計値) = 2.0 * 0.020 * (1 + -0.05) = 0.038(人)					小数第4位四捨五入小数第3位止め
技術員 = 標準歩掛 * 設計延長 * (1 + 補正合計値) = 2.0 * 0.020 * (1 + -0.05) = 0.038(人)					小数第4位四捨五入小数第3位止め

施工単価表

1 式 当り

名称・規格など	数量	単位	単価	金額	備考
技師 (B) (内業)	0.010	人			R0630 8
技師 (C) (内業)	0.029	人			R0640 8
電子計算機使用料	2	%			#08
*** 単位当たり ***	1	一式			
A=2 標準歩掛の補正を直接入力する C=0.02 設計延長(km)			B=-5 (補正)補正係数(%) 29=6 仮設構造物・用排水設計		
技師(B) = 標準歩掛 * 設計延長 * (1 + 補正合計値) = 0.5 * 0.020 * (1 + -0.05) = 0.010(人) 小数第4位四捨五入小数第3位止め 技師(C) = 標準歩掛 * 設計延長 * (1 + 補正合計値) = 1.5 * 0.020 * (1 + -0.05) = 0.029(人) 小数第4位四捨五入小数第3位止め					

施工単価表

名称・規格など	数量	単位	単価	金額	備考
技師 (C) (内業)	0.038	人			R0640 8
技術員 (内業)	0.057	人			R0650 8
電子計算機使用料	2	%			#08
*** 単位当たり ***	1	一式			
A=2 C=0.02 標準歩掛の補正を直接入力する 設計延長(km)			B=-5 29=7 (補正)補正係数(%) 設計図		
技師(C) = 標準歩掛 * 設計延長 * (1 + 補正合計値) = 2.0 * 0.020 * (1 + -0.05) = 0.038(人) 小数第4位四捨五入小数第3位止め 技術員 = 標準歩掛 * 設計延長 * (1 + 補正合計値) = 3.0 * 0.020 * (1 + -0.05) = 0.057(人) 小数第4位四捨五入小数第3位止め					

施工単価表

名称・規格など	数量	単位	単価	金額	備考
技師 (A) (内業)	0.019	人			R0620 8
技師 (B) (内業)	0.029	人			R0630 8
技師 (C) (内業)	0.067	人			R0640 8
技術員 (内業)	0.076	人			R0650 8
電子計算機使用料	2	%			#08
*** 単位当たり ***	1	一式			
A=2 C=0.02 標準歩掛の補正を直接入力する 設計延長(km)			B=-5 29=8 (補正)補正係数(%) 数量計算		
技師(A) = 標準歩掛 * 設計延長 * (1 + 補正合計値) = 1.0 * 0.020 * (1 + -0.05) = 0.019(人)					小数第4位四捨五入小数第3位止め
技師(B) = 標準歩掛 * 設計延長 * (1 + 補正合計値) = 1.5 * 0.020 * (1 + -0.05) = 0.029(人)					小数第4位四捨五入小数第3位止め
技師(C) = 標準歩掛 * 設計延長 * (1 + 補正合計値) = 3.5 * 0.020 * (1 + -0.05) = 0.067(人)					小数第4位四捨五入小数第3位止め
技術員 = 標準歩掛 * 設計延長 * (1 + 補正合計値) = 4.0 * 0.020 * (1 + -0.05) = 0.076(人)					小数第4位四捨五入小数第3位止め

施工単価表

名称・規格など	数量	単位	単価	金額	備考
主任技師 (内業)	0.010	人			R0610 8
技師(A) (内業)	0.029	人			R0620 8
技師(B) (内業)	0.038	人			R0630 8
技師(C) (内業)	0.057	人			R0640 8
電子計算機使用料	2	%			#08
*** 単位当たり ***	1	一式			
A=2 C=0.02 標準歩掛の補正を直接入力する 設計延長(km)			B=-5 29=9 (補正) 照査	補正係数(%)	
主任技師 = 標準歩掛 * 設計延長 * (1 + 補正合計値) = 0.5 * 0.020 * (1 + -0.05) = 0.010(人)					小数第4位四捨五入小数第3位止め
技師(A) = 標準歩掛 * 設計延長 * (1 + 補正合計値) = 1.5 * 0.020 * (1 + -0.05) = 0.029(人)					小数第4位四捨五入小数第3位止め
技師(B) = 標準歩掛 * 設計延長 * (1 + 補正合計値) = 2.0 * 0.020 * (1 + -0.05) = 0.038(人)					小数第4位四捨五入小数第3位止め
技師(C) = 標準歩掛 * 設計延長 * (1 + 補正合計値) = 3.0 * 0.020 * (1 + -0.05) = 0.057(人)					小数第4位四捨五入小数第3位止め

施工単価表

名称・規格など	数量	単位	単価	金額	備考
主任技師 (内業)	0.019	人			R0610 8
技師(A) (内業)	0.029	人			R0620 8
技師(B) (内業)	0.048	人			R0630 8
技師(C) (内業)	0.019	人			R0640 8
電子計算機使用料	2	%			#08
*** 単位当たり ***	1	一式			
A=2 C=0.02 標準歩掛の補正を直接入力する 設計延長(km)			B=-5 29=10 (補正)補正係数(%) 報告書作成		
主任技師 = 標準歩掛 * 設計延長 * (1 + 補正合計値) = 1.0 * 0.020 * (1 + -0.05) = 0.019(人)					小数第4位四捨五入小数第3位止め
技師(A) = 標準歩掛 * 設計延長 * (1 + 補正合計値) = 1.5 * 0.020 * (1 + -0.05) = 0.029(人)					小数第4位四捨五入小数第3位止め
技師(B) = 標準歩掛 * 設計延長 * (1 + 補正合計値) = 2.5 * 0.020 * (1 + -0.05) = 0.048(人)					小数第4位四捨五入小数第3位止め
技師(C) = 標準歩掛 * 設計延長 * (1 + 補正合計値) = 1.0 * 0.020 * (1 + -0.05) = 0.019(人)					小数第4位四捨五入小数第3位止め

施工単価表

SA010100010

単第0 -0021 表

1

業務 当り

打合せ
設計業務

名称・規格など	数量	単位	単価	金額	備考
主任技師 (内業)	1.0	人			R0610
技師 (A) (内業)	1.0	人			R0620
技師 (B) (内業)	1.0	人			R0630
*** 単位当たり ***	1	業務			
A=0 中間打合せ回数					
主任技師 = 0.5 + 0.5 * 0 + 0.5 = 1.0 技師(A) = 0.5 + 0.5 * 0 + 0.5 = 1.0 技師(B) = 0.5 + 0.5 * 0 + 0.5 = 1.0					

